

ОУПО БРАЦИГОВО

**ПРЕДВАРИТЕЛЕН ПРОЕКТ
ОБЩЕСТВЕНО ОБСЪЖДАНЕ, 01.03.2017 г.**

Възложител: Община Брацигово



Изпълнител: ДЗЗД „ОУПО Брацигово 2035“

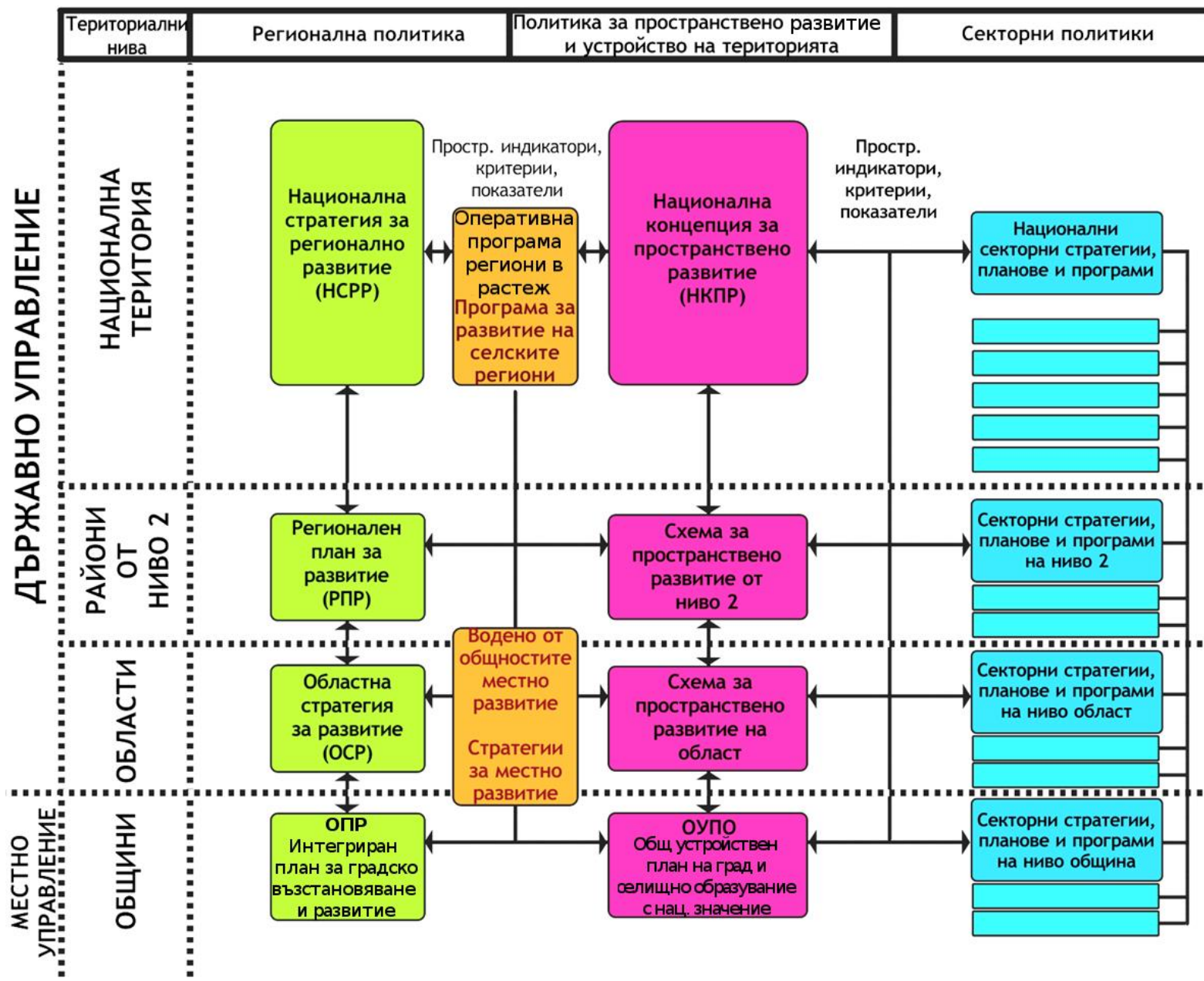


ОСНОВАНИЕ ЗА ИЗГОТВЯНЕ И СЪЩНОСТ НА ОУПО

ОСНОВАНИЕ ЗА ИЗГОТВЯНЕ НА ОУПО

- **Необходимост от ОУПО** – липса на действащ план, заложено в европейски регламенти и изисквания, в националното законодателство (конкретизирано в ЗУТ), в стратегически документи и оперативни програми;
- **Условие за добро управление** – териториално-пространствено развитие, съвместяване на пространствените измерения на предвиждания и мерки, отнасящи се до територията на общината;
- **Отразяване на предизвикателства** – намаляване на населението, промяна в социалната структура и възрастовия състав, промените в собствеността, привличане на инвестиционен интерес за местно развитие, опазване на природни и културни ценности, подобряване на свързаността;
- **Съответствие** – ЗУТ, Наредба 7 и Наредба 8, изготвено Задание, както и множество други закони и подзаконови актове;
- **Съобразяване** – стратегическите документи от по-висок ранг, изготвени по реда на ЗРР, действащи стратегии, планове и програми на Община Брацигово.

ИЕРАРХИЯ НА ПЛАНОВИТЕ ДОКУМЕНТИ



СЪДЪРЖАНИЕ НА ОУПО – ТЕКСТ

- Регионални условия и проблеми
- Околна среда - условия и проблеми
- Социално-икономически условия и проблеми
- Среда за обитаване и жилища
- Среда за обществено обслужване и социална инфраструктура
- Среда за отдих, зелена и туристическа инфраструктура
- Свързаност, техническа и критична инфраструктура
- Поземлен ресурс по видове територии
- Планова безопасност
- Проблеми и потенциали
- SWOT анализ
- Демографска прогноза
- Концепция
- Проектни предвиждания
- Критична инфраструктура
- Баланс на територията
- Приложения

СЪДЪРЖАНИЕ НА ОУПО – ГРАФИЧНО

- **Актуализиран опорен план на община Брацигово в М 1:25 000 и на населените места в М 1:5 000**
- **ОУПО на Брацигово в мащаба на опорния план, отразяващ бъдещото развитие и устройството на териториите:**
 - режим за устройство и строителните граници на урбанизираните територии;
 - земеделски земи;
 - горски територии;
 - територии със специфични характеристики;
 - нарушени територии за етапно възстановяване и рекултивация;
 - водни площи и течения;
 - елементи на транспортната техническа инфраструктура;
 - елементи на другата техническа инфраструктура - електропроводи, топлопроводи, далекосъобщителни мрежи, водопроводи, канализационни колектори и съоръженията към тях.
- **Етапен план-схема за приоритетно разработване на нови кадастрални карти (за селищата, които нямат такива) и нови подробни устройствени планове.**

СЪДЪРЖАНИЕ НА ОУПО – ГРАФИЧНО

• Допълнителни планови схеми

- Схема на **регионалните връзки** на община Брацигово с опорните градове от по-високи нива – съобразно Националната концепция за пространствено развитие и Европейските транспортни коридори;
- План-схема на **транспортно-комуникационната система** на общината;
- Схеми, характеризиращи мрежите и съоръженията на **техническата инфраструктура**;
- Схема на **общественото обслужване**
- Схема на **зелената система и ландшафта** – с акценти върху характерни ландшафти, в това число природни и антропогенни, с отразени границите на защитените територии по ЗЗТ и защитените зони от Европейската мрежа Натура 2000 по ЗБР;
- Схема на **недвижимите културни ценности** на територията на община Брацигово по смисъла на ЗКН, изработена съгласно Методическите указания и изисквания на НИНКН;
- Схема на **туристическа инфраструктура** на община Брацигово и връзки с Европейските туристически и културни коридори.

ОСНОВНИ ИЗВОДИ ОТ ДИАГНОЗАТА

- **Транспортно-комуникационната система** на общината осигурява добра свързаност със съседните общини и центровете Пловдив и Пазарджик. Необходимо е подобряване на някои вътрешни за общината връзки.
- **Електропроводната и водоснабдителната** мрежи са цялостно изградени. **Канализационната** мрежа е почти напълно завършена. Има възможност за **газоснабдяване**.
- **Природните ресурси** на общината – води, почви, атмосферен въздух и биологично разнообразие, са в благоприятно екологично състояние и представляват потенциал за развитието на района.
- Общината има потенциал за **развитие на туризъм и биопроизводства**.
- Необходими са **мерки за задържане и привличане на население**: разкриване на работни места, подобряване на здравните услуги, прилагане на подходящи мерки за социално-икономическо и личностно развитие, подобряване условията на живот и развитие на предприемачеството.

ОСНОВНИ ИЗВОДИ ОТ ДИАГНОЗАТА

- На лице са **неблагоприятни демографски тенденции и значително забавяне на икономическото развитие** в община Брацигово.
- Недостатъчно използване на ресурса от плодородните земеделски земи и възможностите за туризъм.
- **Наличие на транзитен трафик** през населените места, поради липса на обходни маршрути. Недостатъчна или амортизирана техническа инфраструктура. Опасности от ерозия и свлачища, както и наличие на нерегламентирани сметища.
- Наличие на застрашени животински и растителни видове.
- **Риск от влошаване на икономическо състояние и бедност** в общината, от недостатъчен финансов ресурс за изграждане на нова и поддръжката на съществуващата инфраструктура.
- **Риск от промяна в предназначението на плодородни земеделски земи в урбанизирани.**

ПРОГНОЗА И СЦЕНАРИИ ЗА РАЗВИТИЕ

ДЕМОГРАФСКА ПРОГНОЗА

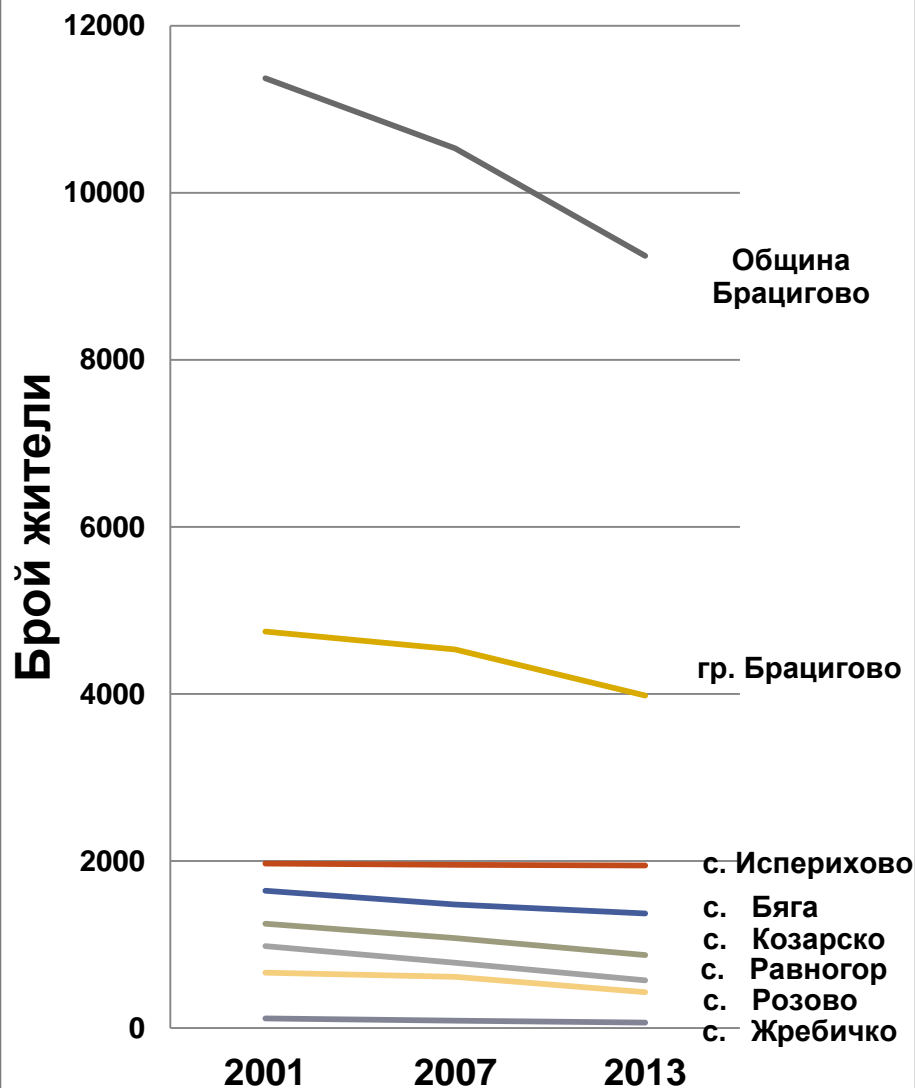
- Всички варианти на разработените прогнози очертават тенденция **населението да продължи да намалява.**
- Реалистичният вариант следва и е синхронизиран с **общата тенденция в демографското развитие на страната.** Неговата реализация е при запазване на същите темпове на икономическо развитие на града и на неговото благоустрояване.
- **До 2035 г. се очаква населението в общината да бъде под 8000 души** (намаляване спрямо 2015 г. с почти 1900 души), а населението на града ще стане под 3500 души (намаляване спрямо 2015 г. с около 500 човека). **Темпът на намаляване** на града е малко по-нисък от този на общината.
- Прогнозите са разработени при заложили **не големи различия** в измененията на **равнищата на раждаемостта и на смъртността**, като хипотезите са силно повлияни от тенденциите през последните 12 г.

ДЕМОГРАФСКА ПРОГНОЗА

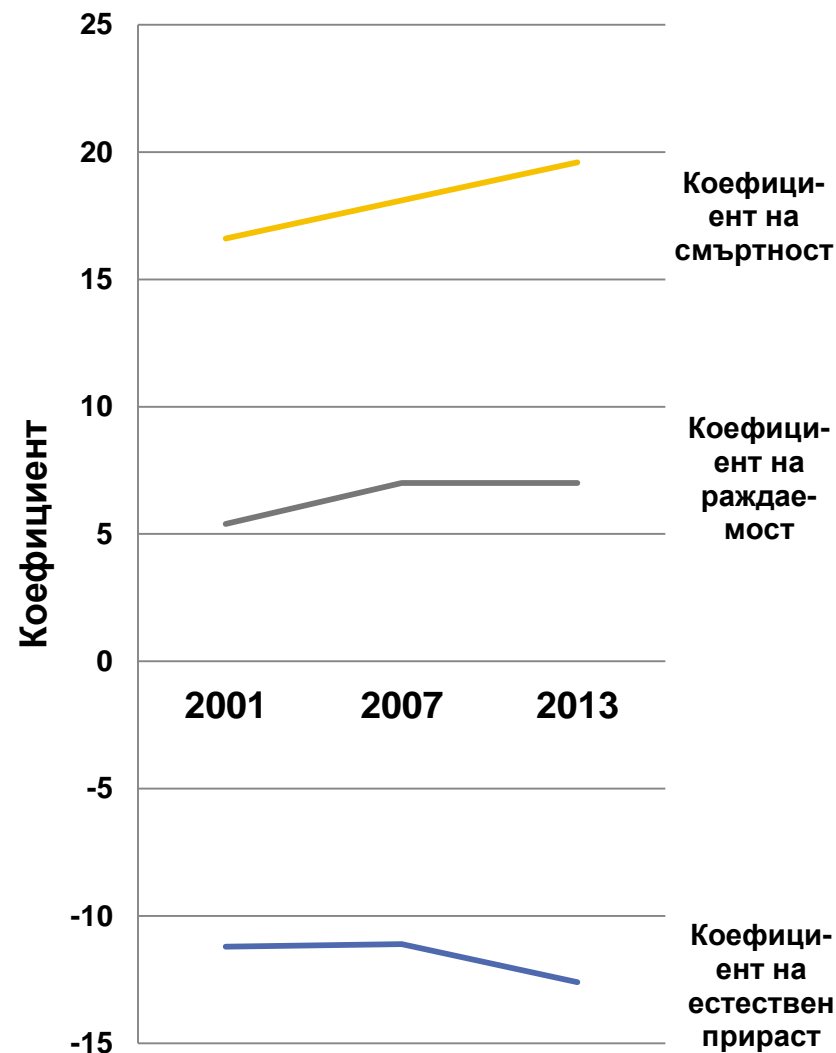
Населено място	Очаквана промяна в броя на населението за периода 2015-2035 г.
Община Брацигово	Намаляване с 14,1% (от 9100 на 7815)
гр. Брацигово	Намаляване с 14% (от 3968 на 3432)
с. Бяга	Намаляване с 13% (от 1343 на 1169)
с. Жребичко	Намаляване с 56% (от 68 на 30)
с. Исперихово	Увеличаване с 4% (от 1913 на 1993)
с. Козарско	Намаляване с 22,4% (от 855 на 612)
с. Равногор	Намаляване с 45% (от 540 на 299)
с. Розово	Намаляване с 32,2% (от 413 на 280)

ДЕМОГРАФСКА ПРОГНОЗА

Темп на прираст по селища

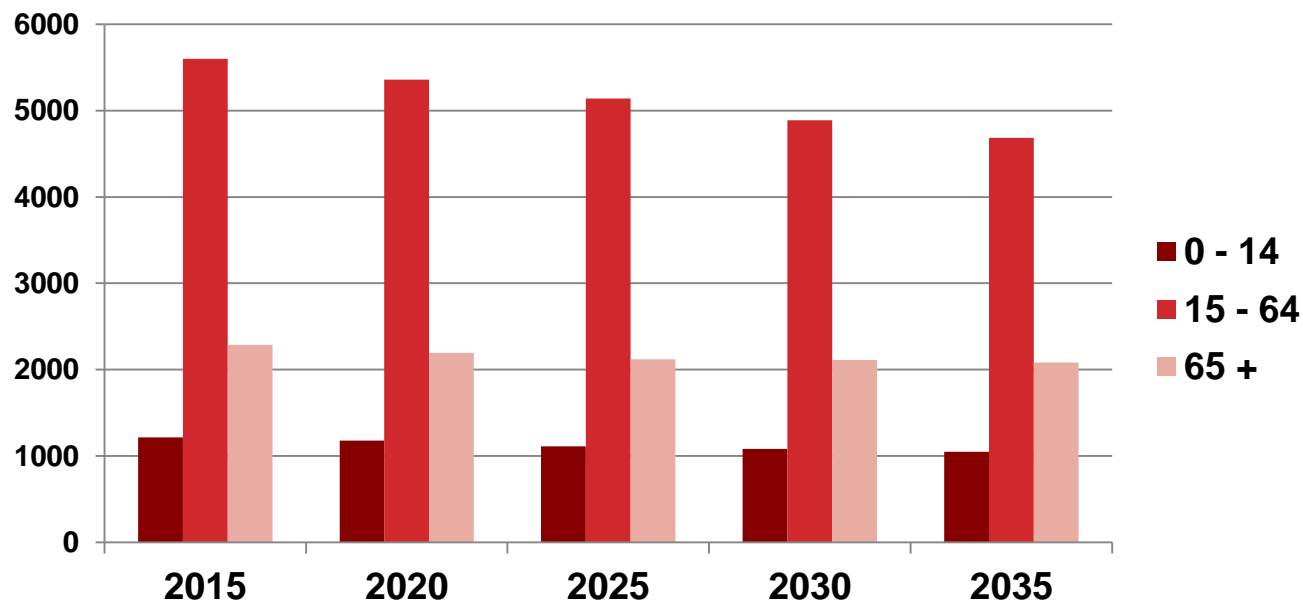


Раждаемост, смъртност, прираст



ДЕМОГРАФСКА ПРОГНОЗА

- **Населението от активните възрасти (15-64 г.) систематично ще намалява и делът му към 2035 г. ще бъде малко под 60%.**
- Броят на населението над 65 г. през следващите години плавно ще намалява и към 2035 г. ще бъде около 27% от населението на общината.
- **Очаква се стабилизиране на относителния дял на най-младото население** – запазване на относителния дял на населението на възраст 0-14 г. на ниво от 13,4% към 2035 г.



СЦЕНАРИИ И ВАРИАНТНИ РЕШЕНИЯ

- **Формулирани са изходното положение към момента (0) и два сценария (1 и 2), изградени въз основа на пет групи фактори и свързани с тях променливи;**
- **Групи фактори:**
 - Климатични промени и природни аномалии;
 - Демографски процеси и миграции;
 - Геополитическа обстановка и възможност за самоуправление;
 - Макроикономическа среда и предприемаческа култура;
 - Начин на живот и технологично развитие.
- **Пространственото отражение на двата сценария варира предимно във връзка с вътрешната качествена промяна в различните територии на общината и по-малко във връзка с количествени промени в предназначението на земи;**
- **Сценарий 1 е по-благоприятният сценарий на местно ниво, с повече произлизащи ползи за местната общност и по-разнообразни възможности, произтичащи от местните ресурси.**

СЦЕНАРИИ И ВАРИАНТНИ РЕШЕНИЯ...

	затопляне				
				1	
слаби и редки аномалии		0			силни и чести аномалии
			2		

пандемични технологии			

	завръщане и установяване				
свиване			1		прираст
		0			
	2				

	застудяване				
--	-------------	--	--	--	--

		0	2
--	--	---	---

	напускане и преминаване				
--	-------------------------	--	--	--	--

	мирно единодействие				солидарни връзки
--	---------------------	--	--	--	------------------

		1		професионални успехи
--	--	---	--	----------------------

	либерализация и растеж				
--	------------------------	--	--	--	--

--	--	--	--	--	--

ендемични технологии			
----------------------	--	--	--

		0	1		
--	--	---	---	--	--

пасивно следване			1		активно отстояване
------------------	--	--	---	--	--------------------

--	--	--	--	--

консервативни начинания		0	1		инова-тивни начинания
-------------------------	--	---	---	--	-----------------------

		0			
--	--	---	--	--	--

--	--	--	--	--

		2			
--	--	---	--	--	--

	2				
--	---	--	--	--	--

--	--	--	--	--

--	--	--	--	--	--

	враждебно разграничение				
--	-------------------------	--	--	--	--

--	--	--	--	--

	протекционизъм и смаляване				
--	----------------------------	--	--	--	--

0 - изходно положение, сценарии **1** песимистичен и **2** оптимистичен

СЦЕНАРИИ И ВАРИАНТНИ РЕШЕНИЯ

- Пространственото отражение на двата сценария варира предимно във връзка с вътрешната качествена промяна в различните територии на общината и по-малко във връзка с промените на предназначението на земи.
- Устройствената концепция е съобразена с нуждата от **равновесие между стремежите за развитие и опазване**. Посочени са набор от принципи при нейното изграждане.
- Земеползването и стопанисването на земята са осмислени в дългосрочен план, с оглед запазването на качествата и стойността на земята, както от стопанска гледна точка, така и от гледна точка на екосистемните услуги и обществени ползи.

ПРИНЦИПИ

В проекта на ОУПО Брацигово са спазени следните основни принципи:

- **Отчитане на мерките и предвижданията, заложи в изготвените планови, стратегически и програмни документи на национално, областно и общинско ниво;**
- Създаване на условия за разширяване на сътрудничеството между градските и селските райони;
- **Подобряване транспортно-комуникационната свързаност в и извън общината, намаляване натиска от транзитни потоци, оптимизиране и развитие мрежите и елементите на инженерната инфраструктура;**
- Отчитане на негативните демографски процеси и забавените темпове на икономическо развитие. **Създаване на условия за оптимално използване на съществуващия жилищен фонд, производствени територии и терени на бившите стопански дворове, чрез ограничаване усвояването на нови територии за жилищни и производствени нужди за сметка на земеделския и горския фонд и концентриране на възможностите за развитие на изградена среда за отдих и туризъм;**

ПРИНЦИПИ...

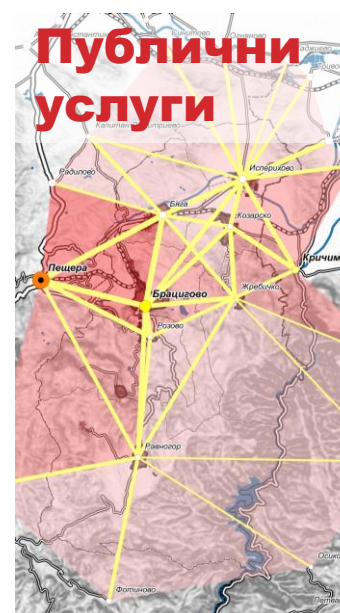
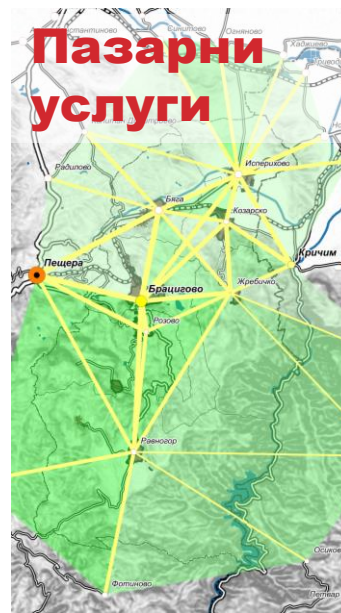
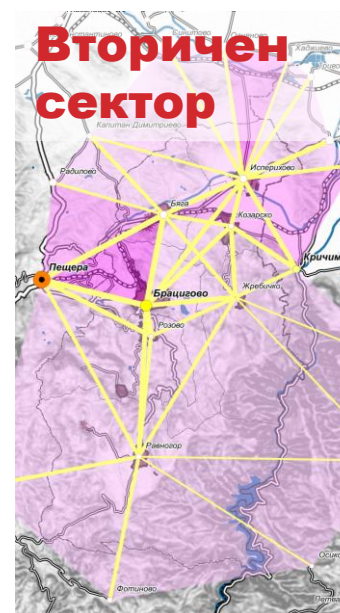
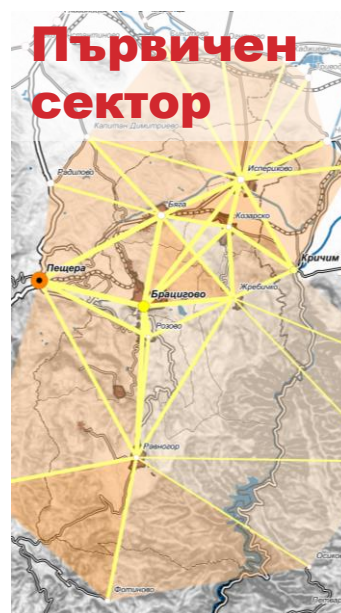
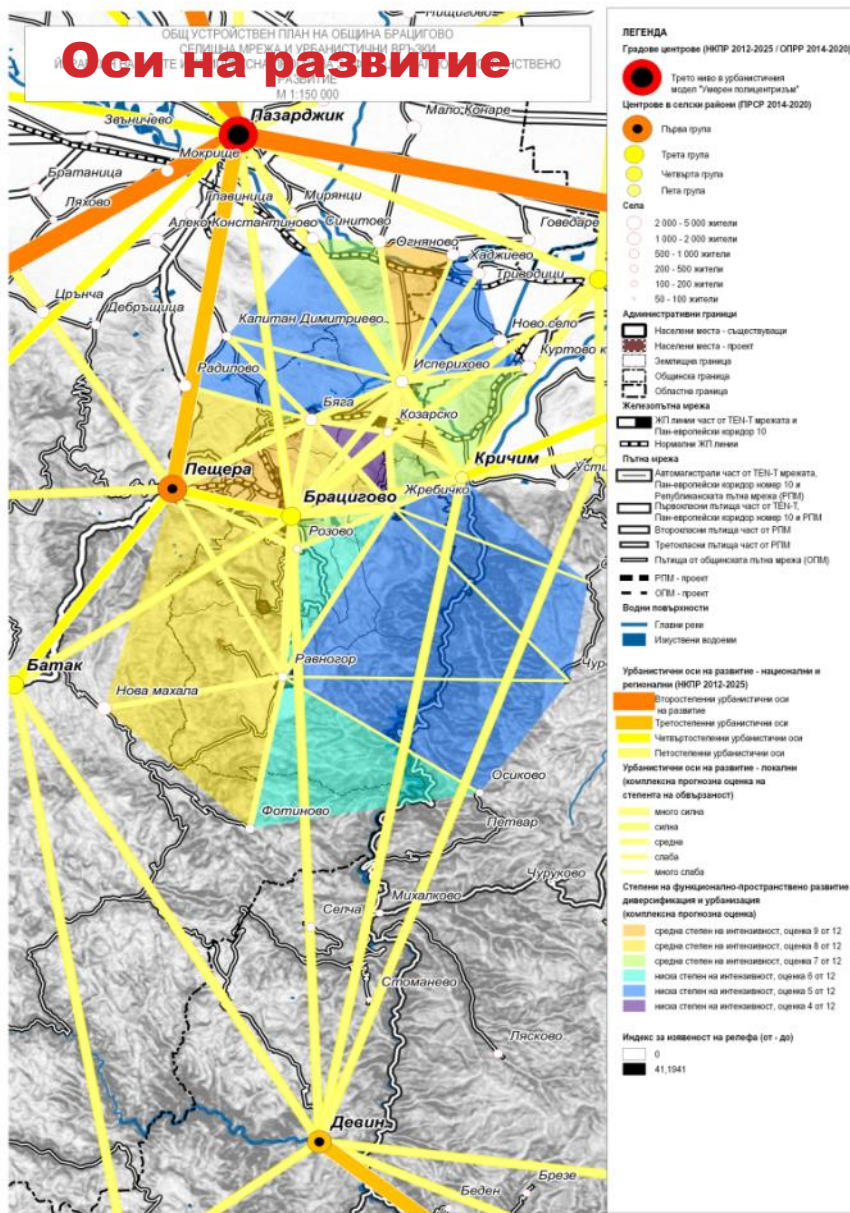
- Осигуряване на най-добрия **баланс между обществените и частните интереси** при мероприятия с публична значимост;
- Интегриране на принципите на **устойчивото развитие**, съобразяване с нуждата от равновесие между стремежите за развитие и опазване;
- Създаване на възможности за **адаптация към измененията на климата** чрез мерки за защита на населението от природни бедствия, в това число от евентуални наводнения, снегонавявания, срутища и свлачища;
- **Запазване на качествата и стойността на земята**, както от стопанска гледна точка, така и от гледна точка на екосистемните услуги и обществени ползи;
- **Опазване на ценните земеделски ландшафти. Стимулиране развитието на селското стопанство** чрез създаване на устройствени условия за локализиране на селскостопански обекти с цел затваряне цикъла „добив-преработка“ и производството на продукти и услуги с по-висока добавена стойност. Диверсификация на селскостопанското производство;

ПРИНЦИПИ...

- **Опазване на горските територии** и проучване на възможностите за увеличаване на средната им възраст, разнообразяване на ползването им и разширяване обхвата на тези с рекреационно значение;
- **Създаване на свързана зелена инфраструктура** (зелена система на населените места, гори, защитени територии и зони, земи с висока природна стойност), съхраняване, опазване и поддържане на защитените територии и зони;
- **Подобряване достъпа на населението до зелени площи и спорт**, и разширяване на обхвата на зоните за практикуване на туристически дейности и отдих на открито;
- Проучване и прилагане на **мерки за съхраняване на културното наследство**. Обвързване на материалните и нематериалните културни следи с характерни културни ландшафти.

ВЛИЯНИЯ И ВЗАИМОДЕЙСТВИЯ С ОКОЛНИТЕ НАСЕЛЕНИ МЕСТА

СЕЛИЩНА МРЕЖА И УРБАНИСТИЧНИ ВРЪЗКИ



ПРОЕКТНИ ПРЕДВИЖДЕНИЯ

РЕЖИМИ НА УСТРОЙСТВО

• Урбанизирани територии

- Група жилищни устройствени зони;
- Група устройствени зони и терени за предимно производствени и складови дейности;
- Група устройствени зони и терени за обществено-обслужващи дейности и смесени многофункционални устройствени зони;
- Група устройствени зони и терени за рекреационни дейности;
- Група устройствени зони и терени на зелената система;
- Група устройствени зони и терени за спорт и атракции;
- Терени за бази на градското стопанство и техническата инфраструктура.

РЕЖИМИ НА УСТРОЙСТВО

• Извънурбанизирани територии

- Земеделски територии, включително група територии на високопродуктивни и консервационно значими земеделски земи;
- Горски територии;
- Терени за обслужващи и рекреационни дейности;
- Терени на техническа инфраструктура;
- Производствени терени;
- Нарушени територии;
- Територии със специално предназначение;
- Територии, заети от води и водни площи.

РЕЖИМИ НА УСТРОЙСТВО

- **Територии с особена териториално-устройствена защита**
 - Група територии в зони за защита на водите;
 - Група територии за природна защита;
 - Група територии в защитени зони за опазване на биологичното разнообразие;
 - Група територии за защита на недвижимото културно наследство.

РЕЖИМИ НА УСТРОЙСТВО

- **Територии с превантивна устройствена защита**
 - Група територии на високопродуктивни и конзервационно значими земеделски земи ;
 - Група територии на гори с висока конзервационна стойност ;
 - Група територии на обществено значими ландшафти ;
 - Група територии, изложени на потенциален риск от наводнения.

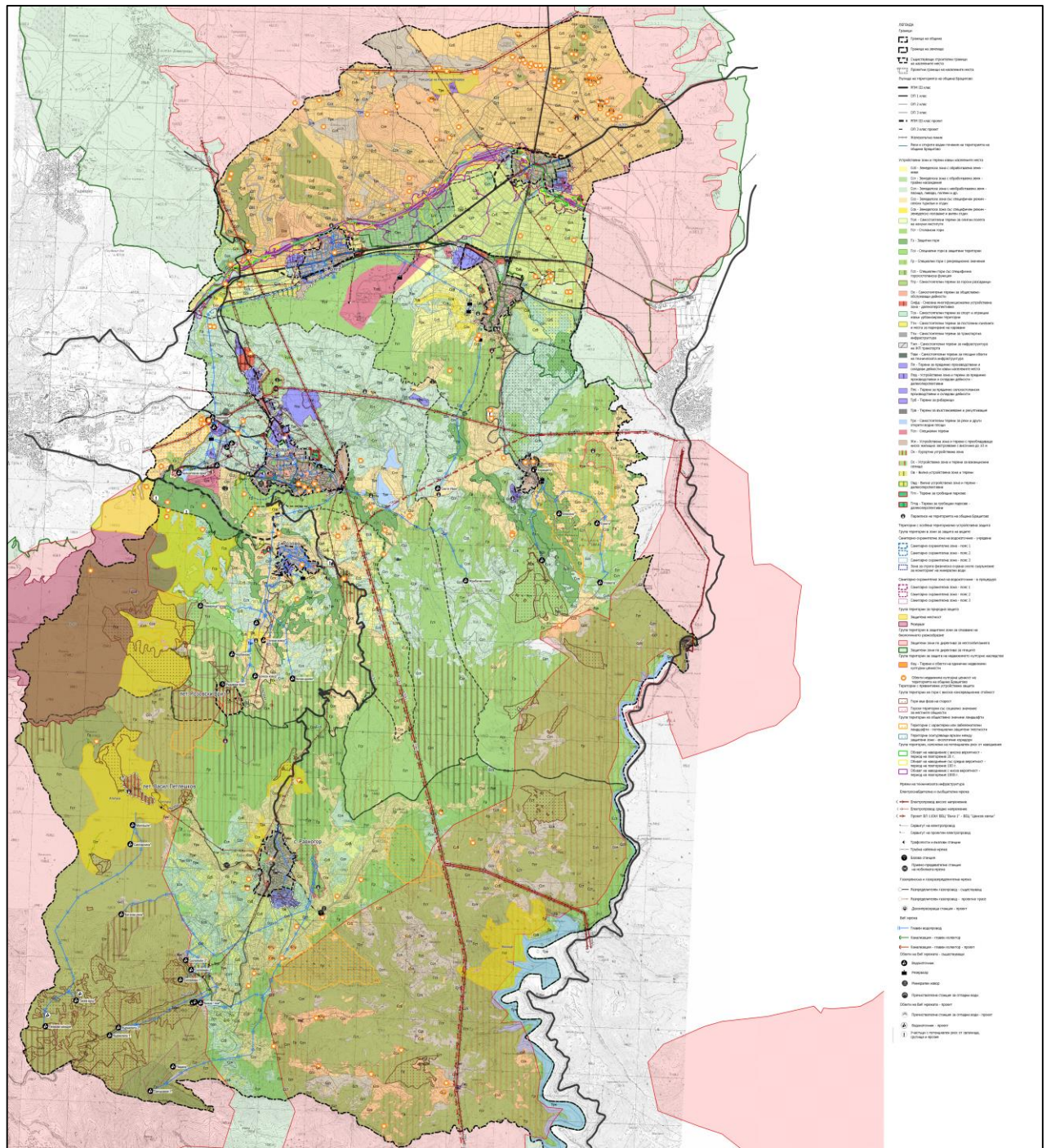
ПРИОРИТЕТНИ ПРЕДВИЖДАНЯ

- Устройствените предвиждания са **максимално съобразени с характера на собствеността**. Ограничена е до минимум необходимостта от отчуждаване на частни земи.
- Осигурени са **благоприятни условия за развитие на частната инициатива** и ефективно ползване на частните имоти.
- Териториално са насочени **възможностите за повишаване и благоприятно поддържане на държавната и общинската собственост** като сграден фонд, публична инфраструктура, земеделски и горски земи и свободни терени за осигуряване на съществени обществени услуги – културни, социални, комунални, пазарни и други.

ОСНОВНИ ПРОМЕНИ В ПРЕДНАЗНАЧЕНИЕТО

- **Новата строителна граница** се съобразява с имотните граници, фактическото ползване на поземлените имоти и целесъобразните предвиждания на одобрените подробни устройствени планове.
- **Прилага се принципът на минимално урбанизиране на нови територии**, поради наличието на достатъчно неоползотворени територии в съществуващите граници.
- **Основни промени в предназначението на териториите** се наблюдават при разширяването на гробищните паркове, урегулирането на започналите да се оформят вилни зони, както и урегулирането на стопанските дворове като устройствени зони за предимно производствени дейности.
- **Реализирането на новопредвидените трасета и обходните комуникационно-транспортни маршрути** на някои от селищата, чиито оси и граници следва да бъдат уточнени с подробни планове, ще създадат нуждата от осъществяване на отчуждителни процедури.

ОУПО Брацигово

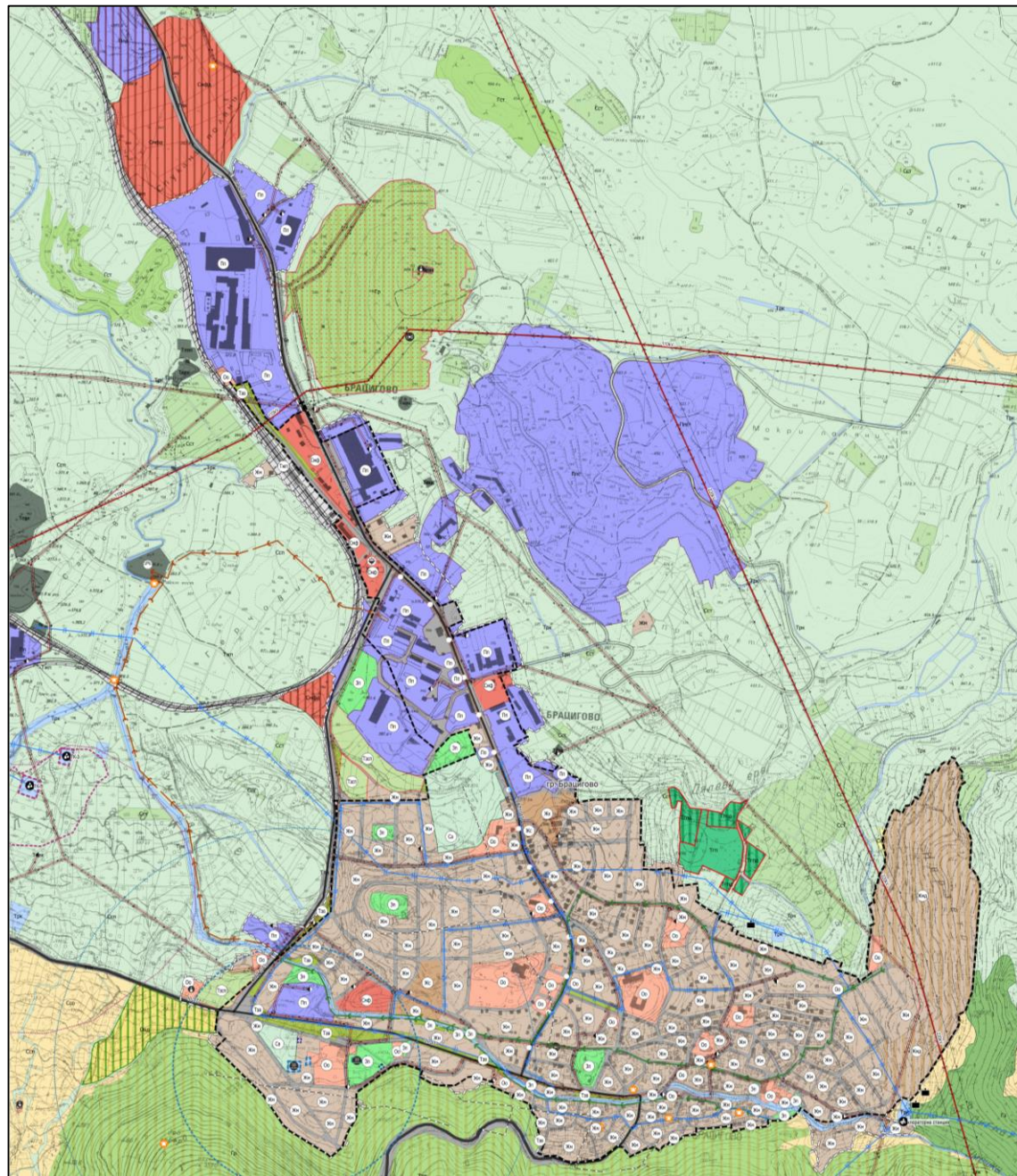


ГРАНИЦИ НА УРБАНИЗИРАНИ ТЕРИТОРИИ

гр. Брацигово

Мрежи на техническата инфраструктура	
Електроенергийна и съобщителна мрежа	
	Електропровод високо напрежение
	Електропровод средно напрежение
	Сервитут на електропровод
	Трафопост и възлови станции
	Тръбна кабелна мрежа
	Базова станция
	Приемо-предавателна станция на мобилната мрежа
Газопроводна и газоразпределителна мрежа	
	Разпределителен газопровод - съществуващ
	Разпределителен газопровод - проектно трасе
	Декомпресираща станция - проект
ВиК мрежа	
	Главен водопровод
	Канализация - главен колектор
	Канализация - главен колектор - проект
Обекти на ВиК мрежата - съществуващи	
	Водоизточник
	Резервоар
	Минерален извор
	Пречиствателна станция за отпадни води
Обекти на ВиК мрежата - проект	
	Пречиствателна станция за отпадни води - проект
	Водоизточник - проект
	Участъци с потенциален риск от свлачеща, срутница и ерозия

ЛЕГЕНДА	
Граници	
	Граница на община
	Граница на землище
	Съществуващи строителни граници на населените места
	Проектни граници на населените места
	Пътница на територията на община Брацигово
	РПМ III клас
	ОП 1 клас
	ОП 2 клас
	ОП 3 клас
	РПМ III клас проект
	ОП 3 клас проект
	Железопътна линия
	Реки и открити водни течения на територията на община Брацигово
	Параклиси на територията на община Брацигово
Устройствени зони и терени в гр. Брацигово	
	Жн - Устройствена зона и терени за преобладаващо ниско жилищно застрояване с височина до 10 м
	Жнд - Устройствена зона и терени за преобладаващо ниско жилищно застрояване с височина до 10 м - далекоперспективни
	Жс - Устройствена зона и терени за преобладаващо средно жилищно застрояване с височина до 12 м
	Жг - Устройствена зона и терени за преобладаващо високо жилищно застрояване с височина над 15 м
	Жк - Устройствена зона и терени за преобладаващо комплексно жилищно застрояване
	Пп - Устройствена зона и терени за предимно производствени и селскостопански дейности
	Оо - Устройствена зона за обществено-обслужващи дейности
	Смф - Смесена многофункционална устройствена зона
	Зп - Терени за градини, озеленяване, паркове и озеленяване
	Тзв - Терени за озеленяване на улици, реки, дерета и други открити водни течения
	Тзсл - Терени за специални зелени площи
	Трк - Терени за реки и други открити водни площи
	Са - Устройствена зона и терени за спорт и атракции
	Тти - Терени за транспортна инфраструктура
	Тжп - Терени за инфраструктура на ЖП транспорта
	Тви - Терени за площи обекти на техническата инфраструктура

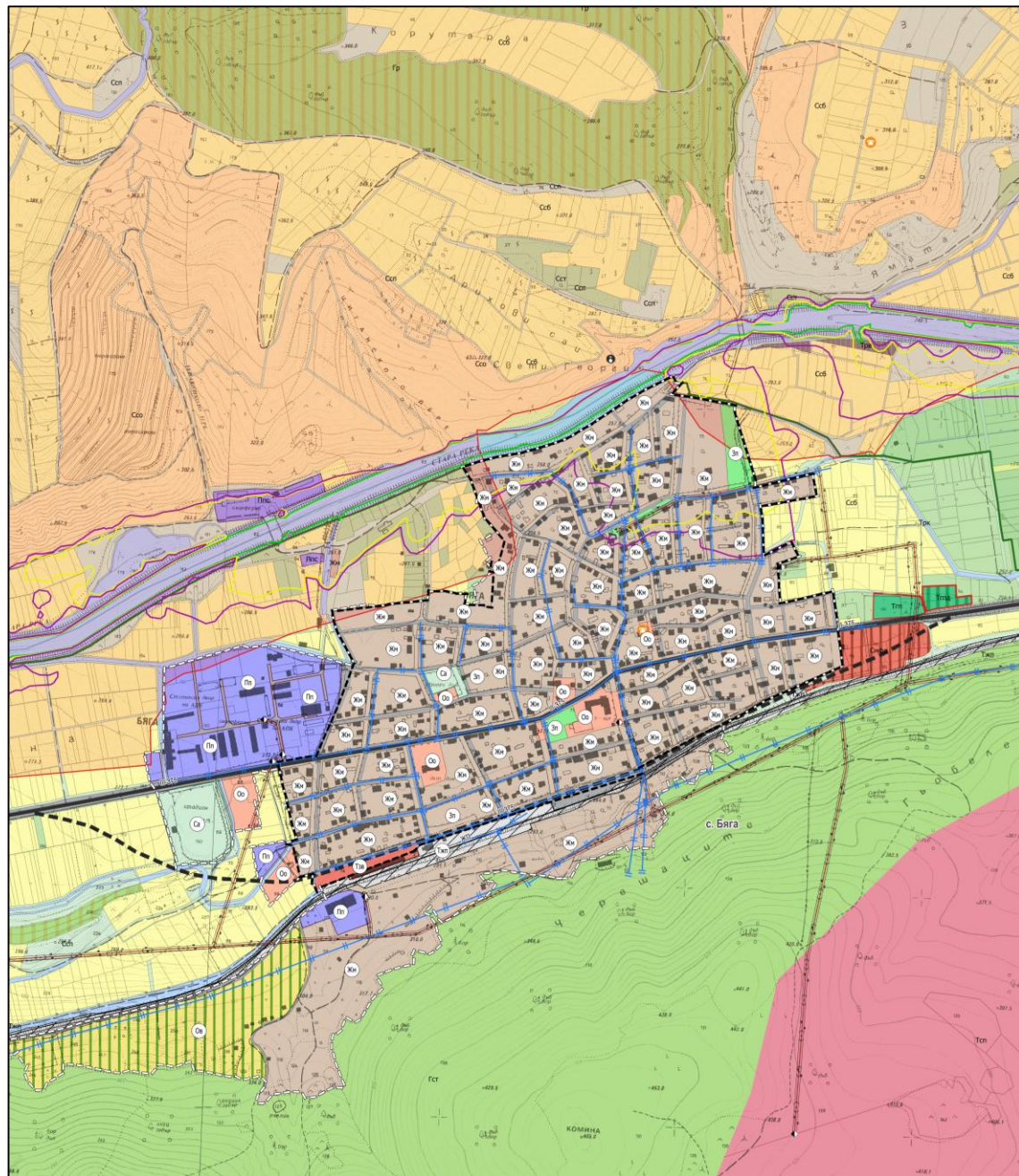


ГРАНИЦИ НА УРБАНИЗИРАНИ ТЕРИТОРИИ

с. Бяга

- Мрежи на техническата инфраструктура**
- Електроснабдителна и съобщителна мрежа**
- Електропровод високо напрежение
 - Електропровод средно напрежение
 - Сервитут на електропровод
 - Тrafoпости и възлови станции
 - Тръбна кабелна мрежа
 - Базова станция
 - Приемо-предавателна станция на мобилната мрежа
- Газопеносна и газоразпределителна мрежа**
- Разпределителен газопровод - съществуващ
 - Разпределителен газопровод - проектно трасе
 - Декомпресираща станция - проект
- ВИК мрежа**
- Главен водопровод
 - Канализация - главен колектор
 - Канализация - главен колектор - проект
- Обекти на ВИК мрежата - съществуващи**
- Водоизточник
 - Резервоар
 - Минерален извор
 - Пречиствателна станция за отпадни води
- Обекти на ВИК мрежата - проект**
- Пречиствателна станция за отпадни води - проект
 - Водоизточник - проект
 - Участъци с потенциален риск от свлачища, сруттища и ерозия

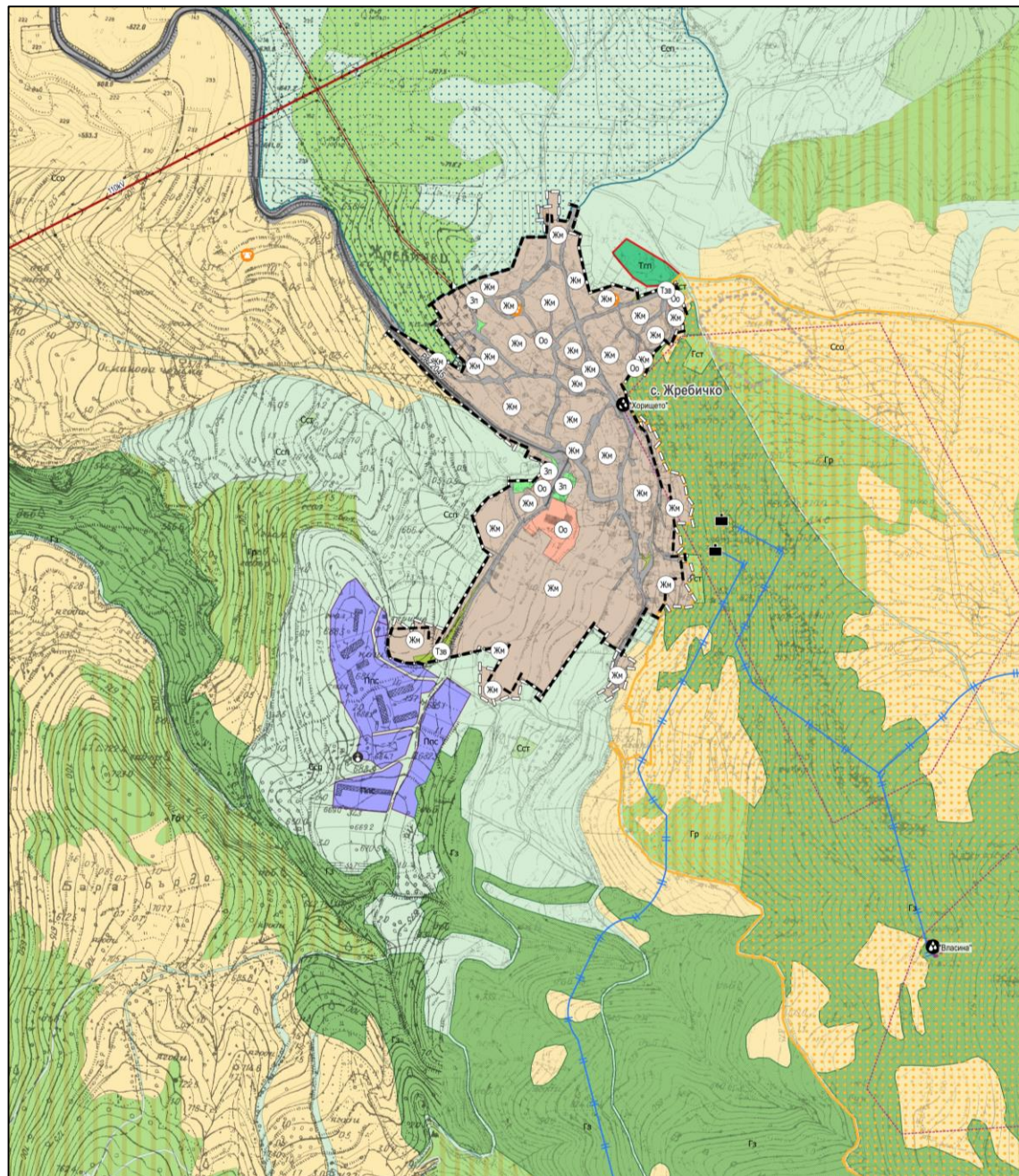
- ЛЕГЕНДА**
- Граници**
- Граница на община
 - Граница на землище
 - Съществуващи строителни граници на населените места
 - Проектни граници на населените места
 - Пътница на територията на община Брацигово
- Класове**
- РПМ III клас
 - ОП 1 клас
 - ОП 2 клас
 - ОП 3 клас
 - РПМ III клас проект
 - ОП 3 клас проект
 - Железопътна линия
- Водни обекти**
- Реки и открити водни течения на територията на община Брацигово
 - Параклиси на територията на община Брацигово
- Устройствени зони и терени в с. Бяга**
- Жи - Устройствена зона и терени за преобладаващо ниско жилищно застрояване с височина до 10 м
 - Пп - Устройствена зона и терени за предимно производствени и селскостопански дейности
 - Со - Устройствена зона за обществено-обслужващи дейности
 - Смп - Смесена многофункционална устройствена зона
 - Ов - Вила устройствена зона и терени
 - Зп - Терени за градини, оцветяване, градини и озеленяване
 - Тзв - Терени за озеленяване на улици, реки, дърета и други открити водни течения
 - Тзсп - Терени за специални зелени площи
 - Трк - Терени за реки и други открити водни площи
 - Са - Устройствена зона и терени за спорт и аттракци
 - Тти - Терени за транспортна инфраструктура
 - Ттип - Терени за инфраструктура на ЖП транспорта
- Група територии, изложени на потенциален риск от наводнение**
- Обхват на наводнение с висока вероятност - период на повторение 20 г.
 - Обхват на наводнение със средна вероятност - период на повторение 100 г.
 - Обхват на наводнение с ниска вероятност - период на повторение 1000 г.



ГРАНИЦИ НА УРБАНИЗИРАНИ ТЕРИТОРИИ с. Жребичко

Мрежи на техническата инфраструктура	
Електроснабдителна и съобщителна мрежа	
↔	Електропровод високо напрежение
↔	Електропровод средно напрежение
←	Сервитут на електропровод
⚡	Трафопост и възлови станции
—	Тръбна кабелна мрежа
⦿	Базова станция
⦿	Приемо-предавателна станция на мобилната мрежа
Газопреносна и газоразпределителна мрежа	
—	Разпределителен газопровод - съществуващ
—	Разпределителен газопровод - проектно трасе
⚡	Декомпресираща станция - проект
ВИК мрежа	
—	Главен водопровод
—	Канализация - главен колектор
—	Канализация - главен колектор - проект
Обекти на ВИК мрежата - съществуващи	
⚡	Водоизточник
⚡	Резервоар
⚡	Минерален извор
⚡	Пречиствателна станция за отпадни води
Обекти на ВИК мрежата - проект	
⚡	Пречиствателна станция за отпадни води - проект
⚡	Водоизточник - проект
⚡	Участъци с потенциален риск от свлачища, срутница и ерозия

ЛЕГЕНДА	
Граници	
—	Граница на община
—	Граница на землище
—	Съществуващи строителни граници на населените места
—	Проектни граници на населените места
Пътища на територията на община Брацигово	
—	РПМ III клас
—	ОП 1 клас
—	ОП 2 клас
—	ОП 3 клас
—	РПМ III клас проект
—	ОП 3 клас проект
—	Железопътна линия
—	Реки и открити водни течения на територията на община Брацигово
⚡	Параклизи на територията на община Брацигово
Устройствени зони и терени в с. Жребичко	
■	ЖМ - Устройствена зона и терени за преобладаващо ниско жилищно застрояване с височина до 10 м
■	Об - Устройствена зона за обществено-обслужвателни дейности
■	Зп - Терени за градини окъзове, градини и озеленяване
■	Тав - Терени за озеленяване на улици, реки, дърета и други открити водни течения
■	Трк - Терени за реки и други открити водни глащи
■	Са - Устройствена зона и терени за спорт и атракции
■	Тти - Терени за транспортна инфраструктура
■	Тевк - Терени за площи обекти на техническата инфраструктура
Територии с превантивна устройствена защита	
Група територии на гори с висока консервационна стойност	
■	Гори във фаза на старост
■	Горски територии със социално значение за местните общности
■	Група територии на обществено значими ландшафти
■	Територии с характерни или забележителни ландшафти - потенциални защитени местности
■	Територии осигуряващи връзки между защитени зони - екологични коридори



ГРАНИЦИ НА УРБАНИЗИРАНИ ТЕРИТОРИИ

с. Исперихово

Мрежи на техническата инфраструктура

Електроенергийна и съобщителна мрежа

- Електропровод високо напрежение
- Електропровод средно напрежение
- Сервитут на електропровод
- Трафопост и възлови станции
- Тръбна кабелна мрежа
- Базова станция
- Приемно-предавателна станция на мобилната мрежа

Газопроводна и газоразпределителна мрежа

- Разпределителен газопровод - съществуващ
- Разпределителен газопровод - проектно трасе
- Деконпресираща станция - проект

Вик мрежа

- Главен водопровод
- Канализация - главен колектор
- Канализация - главен колектор - проект

Обекти на Вик мрежата - съществуващи

- Водозточник
- Резервоар
- Минерален извор
- Пречиствателна станция за отпадни води

Обекти на Вик мрежата - проект

- Пречиствателна станция за отпадни води - проект
- Водозточник - проект
- Участъци с потенциален риск от свлачища, срутници и ерозии

ЛЕГЕНДА

Граници

- Граница на община
- Граница на землище
- Съществуващи строителни граници на населените места
- Проектни граници на населените места
- Пътница на територията на община Брацигово

Устройствени зони и терени в с. Исперихово

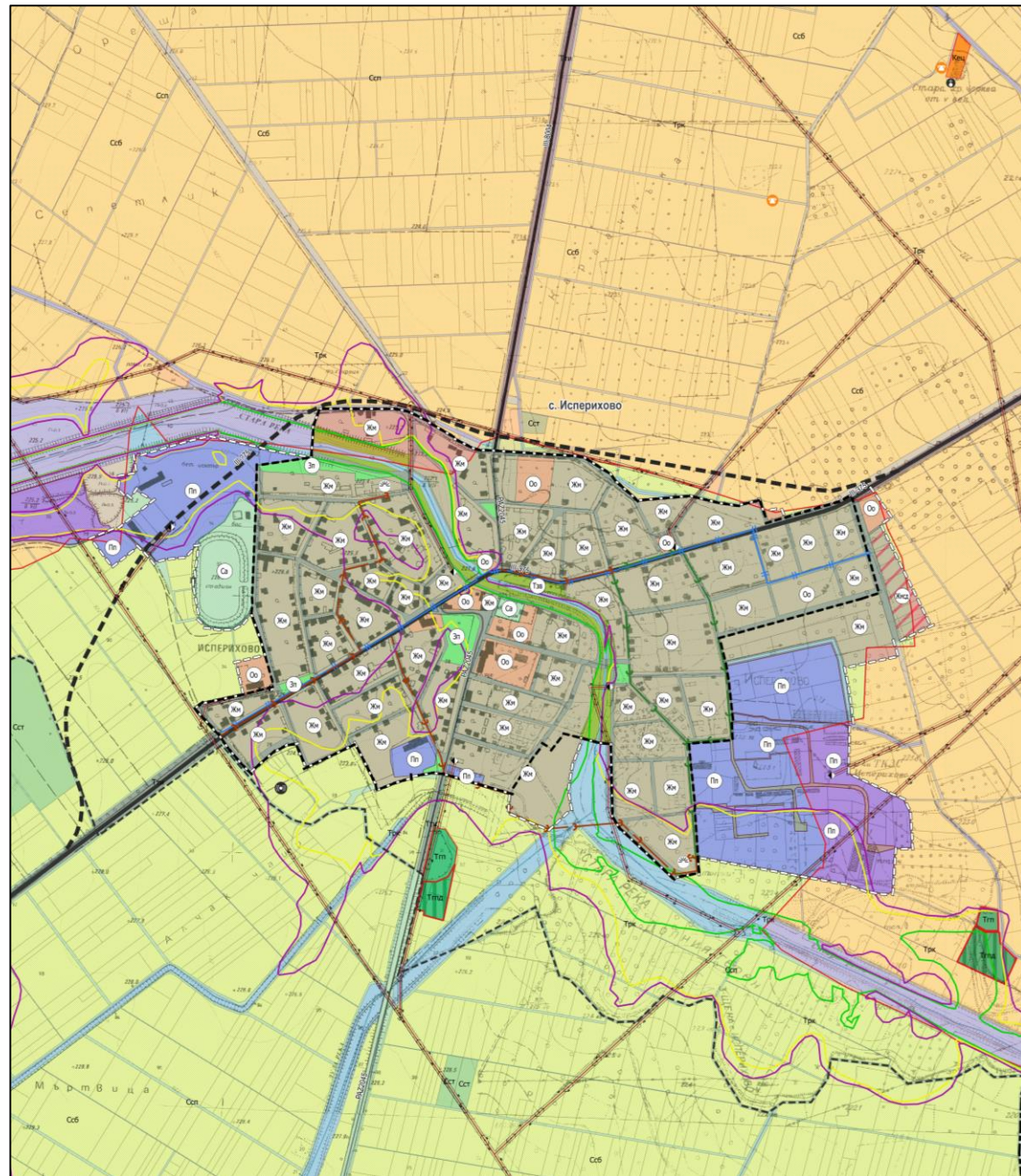
- РПМ III клас
- ОП 1 клас
- ОП 2 клас
- ОП 3 клас
- РПМ III клас проект
- ОП 3 клас проект
- Железопътна линия
- Рени и открити водни течения на територията на община Брацигово
- Параклиси на територията на община Брацигово

Устройствени зони и терени в с. Исперихово

- Жн - Устройствена зона и терени за преобладаващо ниско жилищно застрояване с височина до 10 м
- Жнд - Устройствена зона и терени за преобладаващо ниско застрояване с височина до 10 м за задоволяване на жилищни нужди чрез изграждане на социални жилища - далекоспективнаиваива
- Пп - Устройствена зона и терени за предимно производствени и селскостопански дейности
- Оо - Устройствена зона за обществено-обслужващи дейности
- Зп - Терени за градови озеленяване, градини и озеленяване
- Тзв - Терени за озеленяване на улици, реки, дървета и други открити водни течения
- Трк - Терени за реки и други открити водни площи
- Са - Устройствена зона и терени за спорт и атракци
- Тти - Терени за транспортна инфраструктура

Група територии, изложени на потенциален риск от наводнения

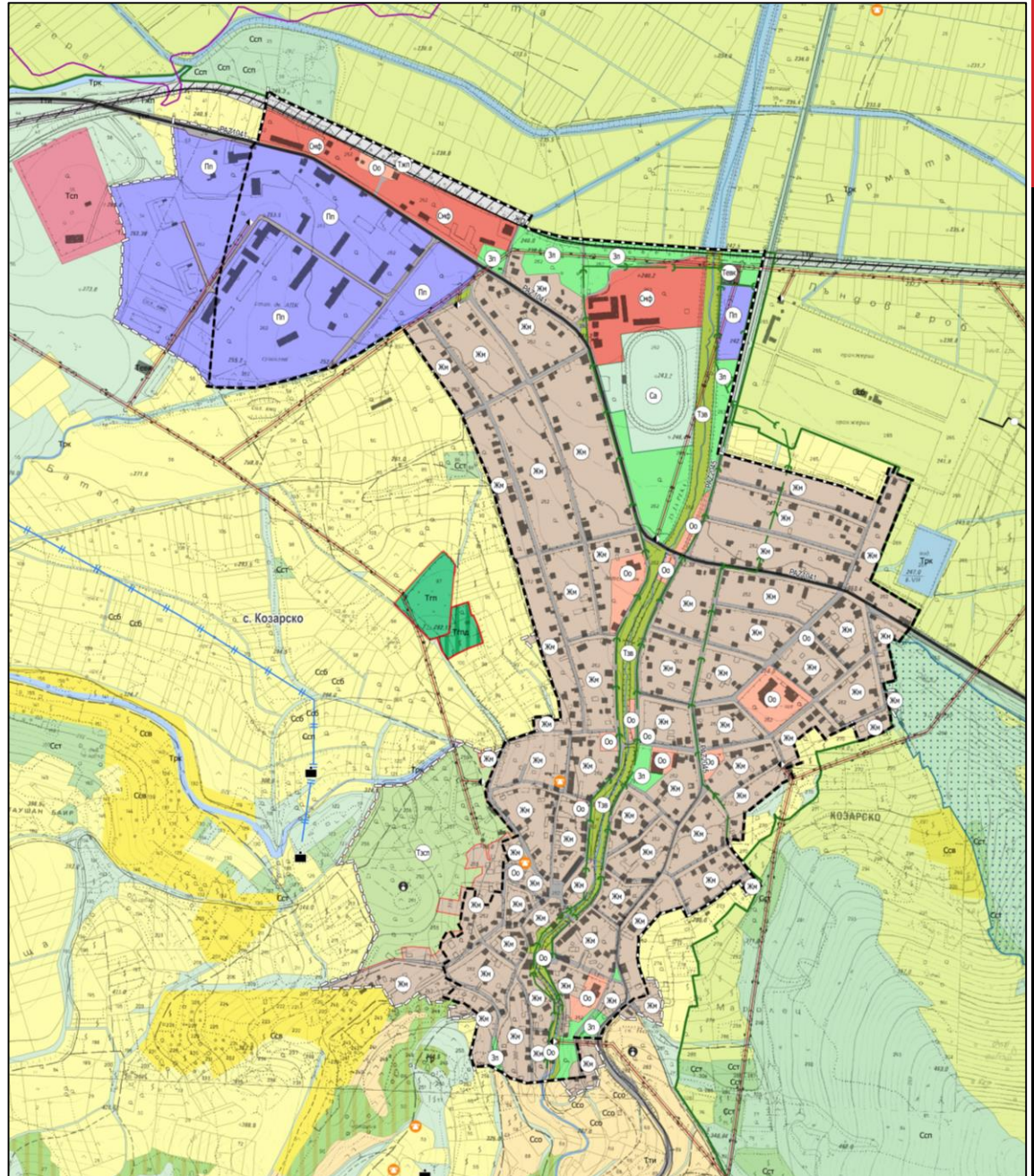
- Обхват на наводнение с висока вероятност - период на повторение 20 г.
- Обхват на наводнение със средна вероятност - период на повторение 100 г.
- Обхват на наводнение с ниска вероятност - период на повторение 1000 г.



ГРАНИЦИ НА УРБАНИЗИРАНИ ТЕРИТОРИИ с. Козарско

- Мрежи на техническата инфраструктура**
Електронадбителна и съобщителна мрежа
- ↔ Електропровод високо напрежение
 - ↔ Електропровод средно напрежение
 - Сервитут на електропровод
 - ⚡ Тrafoлостии и възлови станции
 - Тръбна кабелна мрежа
 - Базова станция
 - ⊙ Приемо-предавателна станция на мобилната мрежа
- Газопреносна и газоразпределителна мрежа**
- Разпределителен газопровод - съществуващ
 - Разпределителен газопровод - проектно трасе
 - ⊙ Деконпресираща станция - проект
- Вик мрежа**
- Главен водопровод
 - Канализация - главен колектор
 - Канализация - главен колектор - проект
- Обекти на Вик мрежата - съществуващи**
- ⊙ Водозточник
 - Резервоар
 - ⊙ Минерален извор
 - ⊙ Пречиствателна станция за отпадни води
- Обекти на Вик мрежата - проект**
- ⊙ Пречиствателна станция за отпадни води - проект
 - ⊙ Водозточник - проект
 - ⚠ Участъци с потенциален риск от свлачища, срутища и ерозия

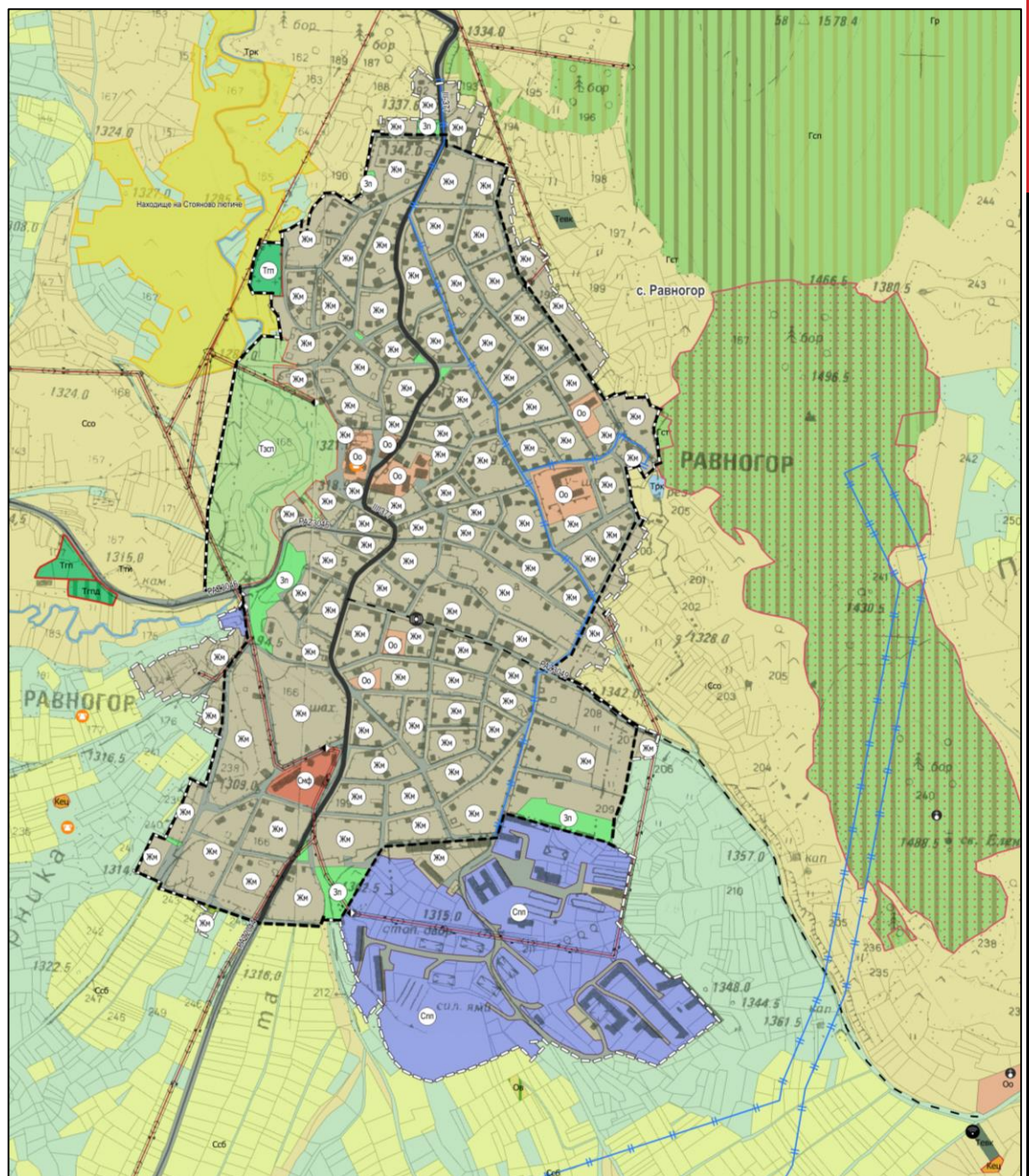
- ЛЕГЕНДА**
- Граници**
- ▭ Граница на община
 - ▭ Граница на землище
 - ▭ Съществуващи строителни граници на населените места
 - ▭ Проектни граници на населените места
- Пътища на територията на община Брацигово**
- РПМ III клас
 - ОП 1 клас
 - ОП 2 клас
 - ОП 3 клас
 - РПМ III клас проект
 - ОП 3 клас проект
 - Железопътна линия
 - Реки и открити водни течения на територията на община Брацигово
 - ⊙ Параклиси на територията на община Брацигово
- Устройствени зони и терени в с. Козарско**
- Жм - Устройствена зона и терени за преобладаващо ниско жилищно застрояване с височина до 10 м
 - Пп - Устройствена зона и терени за предимно производствени и складови дейности
 - Оо - Устройствена зона за обществено-обслужващи дейности
 - Смф - Смесена многофункционална устройствена зона
 - Зп - Терени за градои скверове, градини и озеленяване
 - Тзв - Терени за озеленяване на улици, реки, дърета и други открити водни течения
 - Тзсп - Терени за специални зелени площи
 - Трк - Терени за реки и други открити водни площи
 - Са - Устройствена зона и терени за спорт и атракции
 - Тти - Терени за транспортна инфраструктура
 - Тжп - Терени за инфраструктура на ЖП транспорта
 - Тевк - Терени за площи обекти на техническата инфраструктура



ГРАНИЦИ НА УРБАНИЗИРАНИ ТЕРИТОРИИ с. Равногор

- Мрежи на техническата инфраструктура**
- Електроабделителна и съобщителна мрежа
 - ↔ Електропровод високо напрежение
 - ↔ Електропровод средно напрежение
 - ↔ Сервитут на електропровод
 - ⚡ Тrafoпости и възлови станции
 - ⊖ Тръбна кабелна мрежа
 - ⊙ Базова станция
 - ⊙ Приемо-предавателна станция на мобилната мрежа
- Газопреносна и газоразпределителна мрежа**
- Разпределителен газопровод - съществуващ
 - - Разпределителен газопровод - проектно трасе
 - ⊖ Декомпресираща станция - проект
- Вик мрежа**
- || Главен водопровод
 - || Канализация - главен колектор
 - || Канализация - главен колектор - проект
- Обекти на Вик мрежата - съществуващи**
- ⚡ Водозточник
 - ⊖ Резервоар
 - ⊙ Минерален извор
 - ⊙ Пречиствателна станция за отпадни води
- Обекти на Вик мрежата - проект**
- ⊙ Пречиствателна станция за отпадни води - проект
 - ⊙ Водозточник - проект
 - ⚠ Участъци с потенциален риск от свлачища, срутница и ерозия

- ЛЕГЕНДА**
- Граници**
- Граница на община
 - Граница на землище
 - Съществуващи строителни граници на населените места
 - Проектни граници на населените места
 - Пътища на територията на община Брацигово
- Устройствени зони и терени в с. Равногор**
- РПМ III клас
 - OP 1 клас
 - OP 2 клас
 - OP 3 клас
 - РПМ III клас проект
 - OP 3 клас проект
 - Железопътна линия
 - Реки и открити водни течения на територията на община Брацигово
 - Параликси на територията на община Брацигово
- Устройствени зони и терени в с. Равногор**
- Жн - Устройствена зона и терени за преобладаващо ниско жилищно застрояване с височина до 10 м
 - Пп - Устройствена зона и терени за предимно производствени и складови дейности
 - Псп - Устройствена зона и терени за предимно селскостопански производствени и складови дейности
 - Оо - Устройствена зона за обществено-обслужващи дейности
 - Смф - Смесена многофункционална устройствена зона
 - Зп - Терени за градини, оцветяване, градини и озеленяване
 - Тзв - Терени за озеленяване на улици, реки, джета и други открити водни течения
 - Тзсп - Терени за специални зелени площи
 - Тгп - Терени за гробищни паркове
 - Тти - Терени за транспортна инфраструктура
- Група територии на гори с висока консервационна стойност**
- Гори във фаза на старост
 - Горски територии със социално значение за местните общности
- Група територии на обществено значими ландшафти**
- Територии с характерни или забележителни ландшафти - потенциални защитени местности
 - Територии осигуряващи връзки между защитени зони - екологични коридори

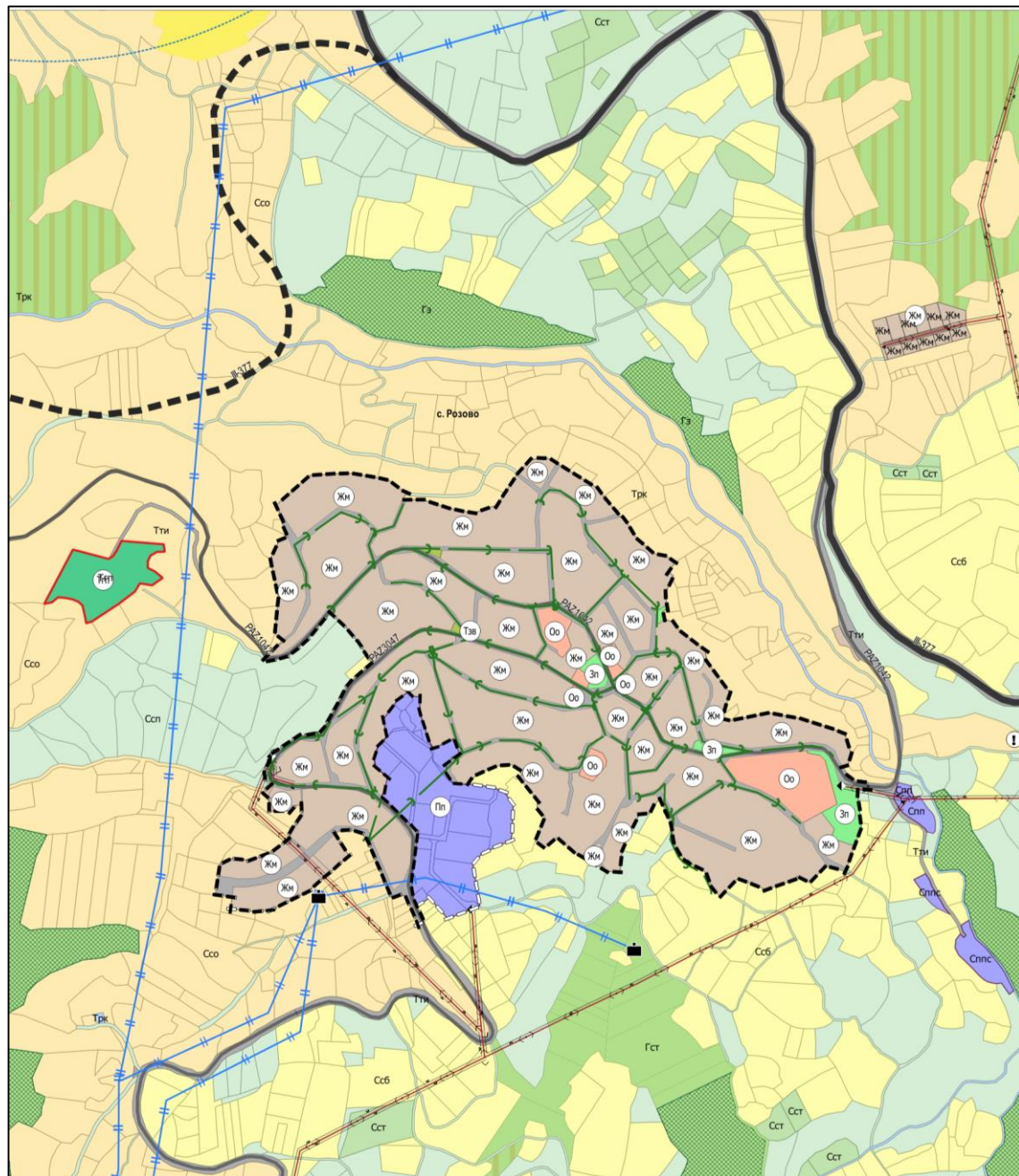


ГРАНИЦИ НА УРБАНИЗИРАНИ ТЕРИТОРИИ

с. Розово












- Мрежи на техническата инфраструктура**
Електроснабдителна и съобщителна мрежа
- Електропровод високо напрежение
 - Електропровод средно напрежение
 - Сервитут на електропровод
 - Трафопости и възлови станции
 - Тръбна кабелна мрежа
 - Базова станция
 - Приемо-предавателна станция на мобилната мрежа
- Газоприеносна и газоразпределителна мрежа**
- Разпределителен газопровод - съществуващ
 - Разпределителен газопровод - проектно трасе
 - Декомпресираща станция - проект
- ВИК мрежа**
- Главен водопровод
 - Канализация - главен колектор
 - Канализация - главен колектор - проект
- Обекти на ВИК мрежата - съществуващи**
- Водозточник
 - Резервоар
 - Минерален извор
 - Пречиствателна станция за отпадни води
- Обекти на ВИК мрежата - проект**
- Пречиствателна станция за отпадни води - проект
 - Водозточник - проект
 - Участъци с потенциален риск от свлачища, срутци и ерозия

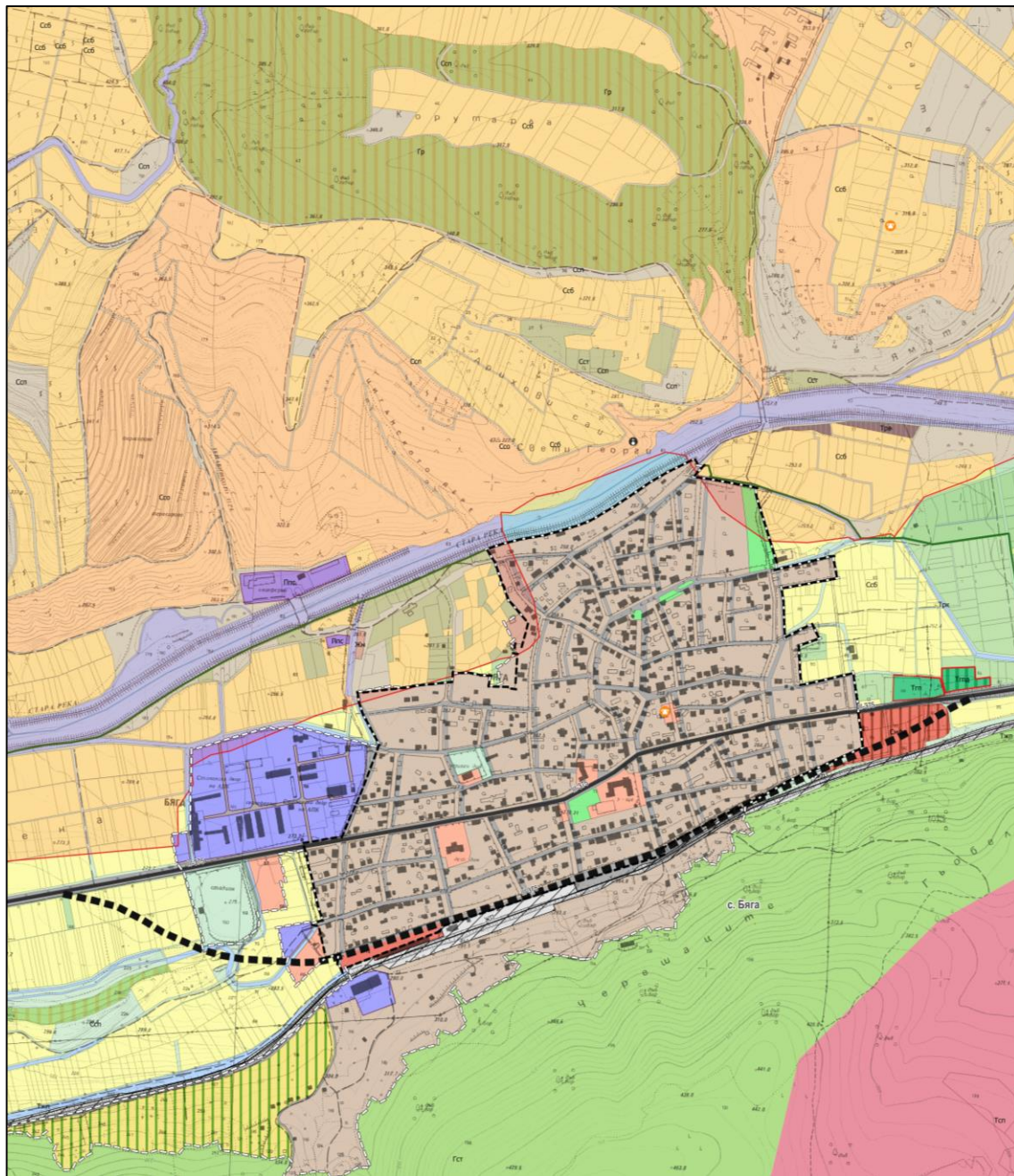
- ЛЕГЕНДА**
- Граници**
- Граница на община
 - Граница на землище
 - Съществуващи строителни граници на населените места
 - Проектни граници на населените места
- Пътища на територията на община Брацигово**
- РПМ III клас
 - ОП 1 клас
 - ОП 2 клас
 - ОП 3 клас
 - РПМ III клас проект
 - ОП 3 клас проект
 - Железопътна линия
- Параликли на територията на община Брацигово**
- Реки и открити водни течения на територията на община Брацигово
- Устройствени зони и терени в с. Розово**
- Жн - Устройствена зона и терени за преобладаващо ниско жилищно застрояване с височина до 10 м
 - Пп - Устройствена зона и терени за предимно производствени и слядовни дейности
 - Ппс - Устройствена зона и терени за предимно селскостопански производствени и слядовни дейности
 - Оо - Устройствена зона за обществено-обслужващи дейности
 - СмФ - Смесена многофункционална устройствена зона
 - Зп - Терени за градоци съоревре, градини и озеленяване
 - Тзв - Терени за озеленяване на улици, реки, дърета и други открити водни течения
 - Тзсп - Терени за специални зелени площи
 - Тп - Терени за гробищни паркове
 - Тти - Терени за транспортна инфраструктура



ОСНОВНИ ТРАНСПОРТНИ ТРАСЕТА




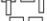







Обход с. Бяга

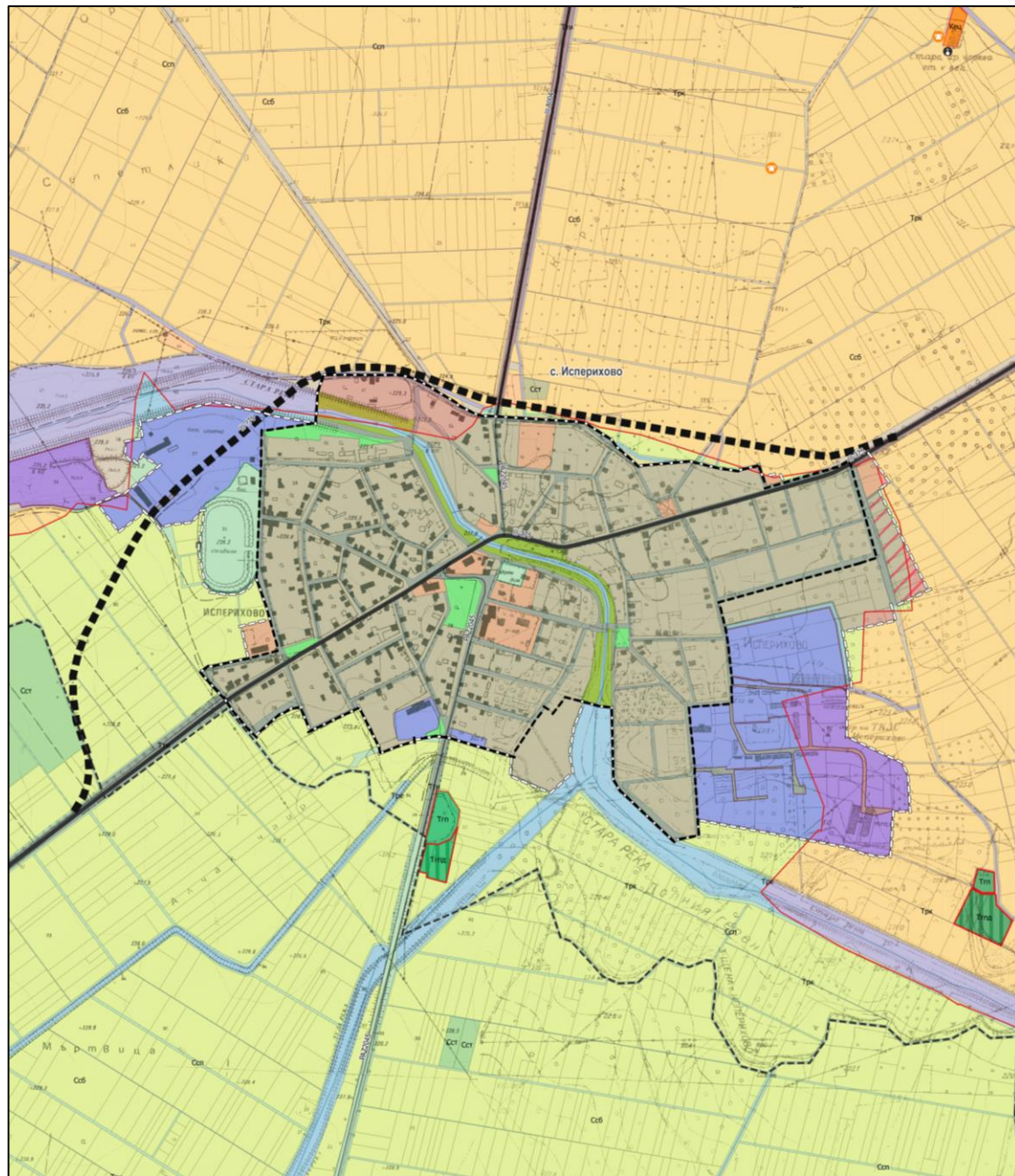
ЛЕГЕНДА	
Граници	
	Граница на община
	Граница на землище
	Съществуващи строителни граници на населените места
	Проектни граници на населените места
Пътища на територията на община Брацигово	
	РПМ III клас
	ОП 1 клас
	ОП 2 клас
	ОП 3 клас
	РПМ III клас проект
	ОП 3 клас проект
	Железопътна линия



ОСНОВНИ ТРАНСПОРТНИ ТРАСЕТА












Обход с. Исперихово

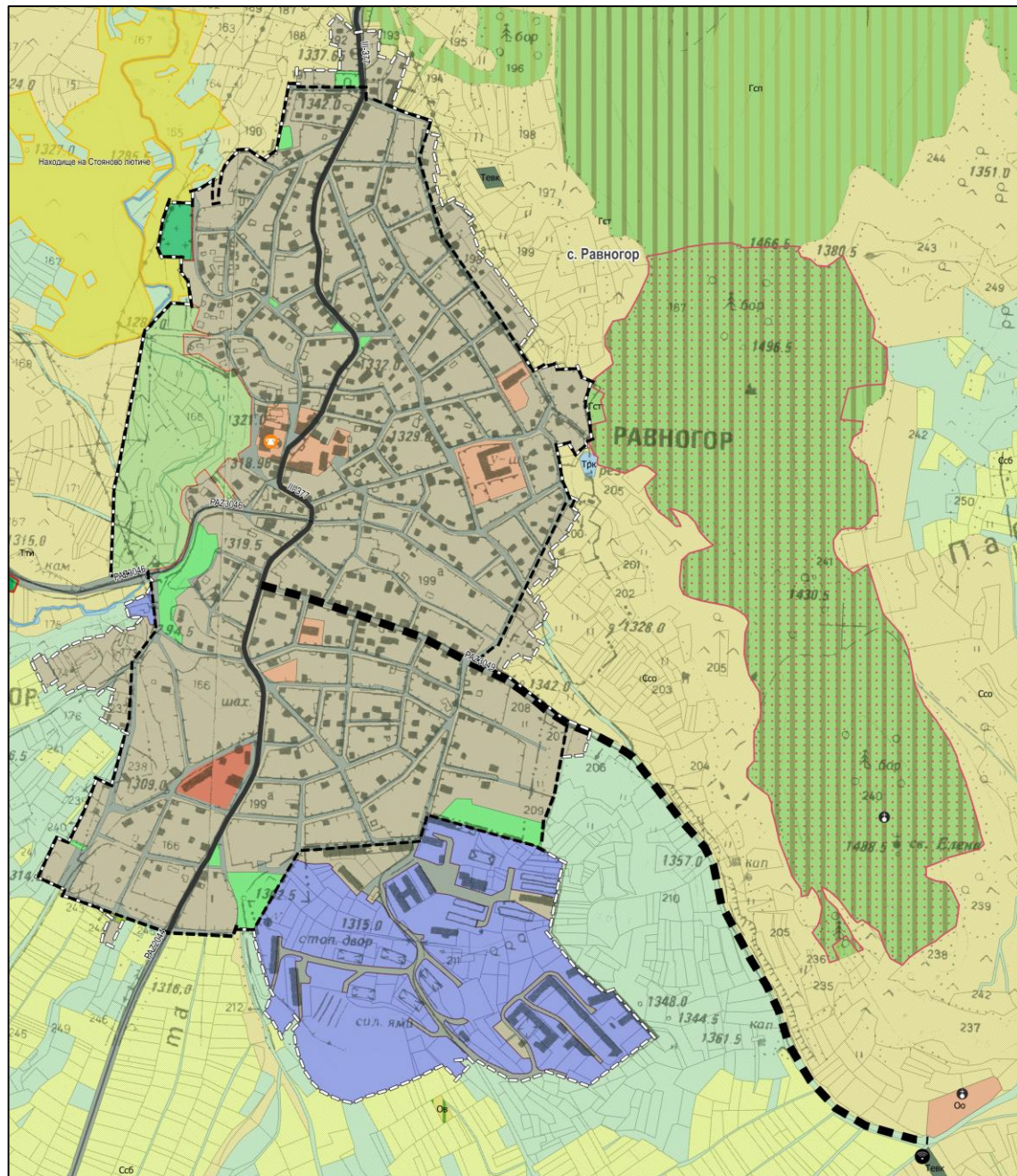
ЛЕГЕНДА	
Граници	
	Граница на община
	Граница на землище
	Съществуващи строителни граници на населените места
	Проектни граници на населените места
Пътища на територията на община Брацигово	
	РПМ III клас
	ОП 1 клас
	ОП 2 клас
	ОП 3 клас
	РПМ III клас проект
	ОП 3 клас проект
	Железопътна линия



ОСНОВНИ ТРАНСПОРТНИ ТРАСЕТА

Подобрена комуника- ционна връзка с. Равногор

ЛЕГЕНДА	
Граници	
	Граница на община
	Граница на землище
	Съществуващи строителни граници на населените места
	Проектни граници на населените места
Пътища на територията на община Брацигово	
	РПМ III клас
	ОП 1 клас
	ОП 2 клас
	ОП 3 клас
	РПМ III клас проект
	ОП 3 клас проект
	Железопътна линия







ОСНОВНИ ТРАНСПОРТНИ ТРАСЕТА






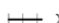
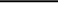
с. Розово

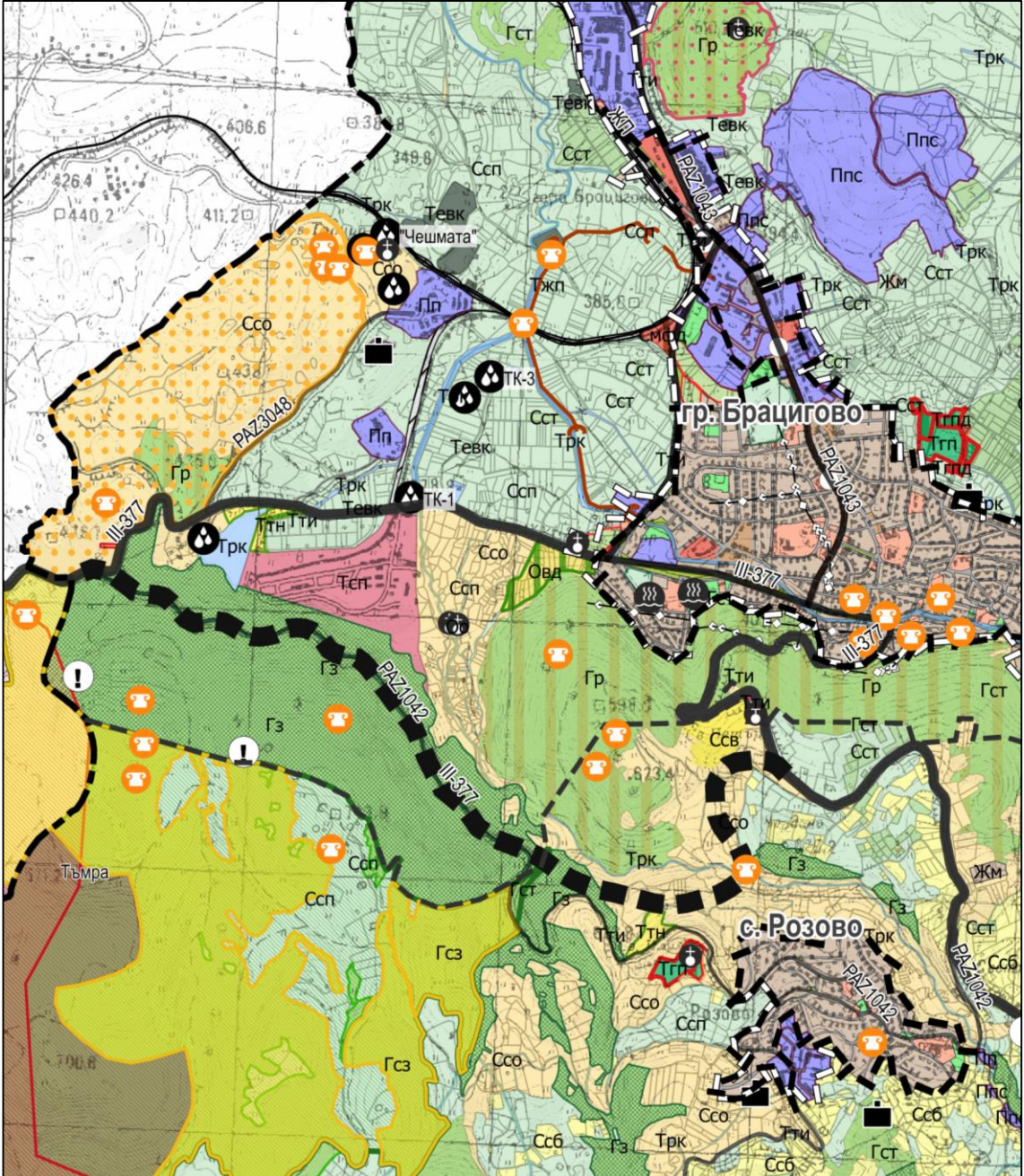
ЛЕГЕНДА

Граници

-  Граница на община
-  Граница на землище
-  Съществуващи строителни граници на населените места
-  Проектни граници на населените места

Пътища на територията на община Брацигово

-  РПМ III клас
-  ОП 1 клас
-  ОП 2 клас
-  ОП 3 клас
-  РПМ III клас проект
-  ОП 3 клас проект
-  Железопътна линия



ПРАВИЛА И НОРМАТИВИ

- Правилата и нормативите за прилагане на общия устройствен план на община Брацигово **определят изискванията, устройственото и функционалното предназначение и ограниченията при застрояването, ползването и опазването на територията на община Брацигово.**
- **Показателите и параметрите на усвояване и застрояване са съобразени с приложимото специфично законодателство в сферите на:**
 - Регионалното и пространственото развитие и устройството на територията;
 - Опазването на околната среда и водоползването;
 - Опазването и стопанисването на земеделските земи и горите;
 - Защитата на природата и недвижимото културно наследство и други.

ПРАВИЛА И НОРМАТИВИ

• Група жилищни устройствени зони

- Преобладаващо ниско застрояване в общината – **Жм** с височина до 10 м;
- В град Брацигово се определят няколко зони **Жс** с преобладаващо средно застрояване с височина до 15 м., устройствена зона **Жг** с преобладаващо високо застрояване и устройствена зона **Жк** – с преобладаващо комплексно застрояване.

• Група устройствени зони и терени за предимно производствени и складови дейности

- Устройствовите зони предимно за производства **Пп** се застрояват с производствени, складови и обслужващи сгради и съоръжения;
- Допуска се изграждане на здравни пунктове, магазини и заведения за обществено хранене за ежедневните нужди на работещите, административни сгради и научно-експериментални бази към предприятията, гаражи и паркинги, както и жилища за охраната;
- Допускат и дейности, свързани с управление на отпадъците.

ПРАВИЛА И НОРМАТИВИ

- **Група устройствени зони и терени за обществено-обслужващи дейности и смесени многофункционални устройствени зони**
 - Териториите в устройствена зона **Оо** са предназначени предимно за образование, здравеопазване, социални грижи, обществено хранене, култура, религия, административни и делови услуги и др.;
 - Териториите в устройствена зона **Смф** са с многофункционално предназначение за обществено обслужване, търговия, безвредни производства, жилища, спорт и атракции и др. допълващи функции.
- **Група устройствени зони и терени за рекреационни дейности**
 - Такива са: курорти **Ок**; ваканционни селища **Ос**; вилни зони **Ов**;
 - Предназначени са за временно обитаване и рекреационно ползване. В тях могат да се изграждат и обслужващи обекти и съоръжения за нуждите на индивидуалния и организиран отдих и туризма;
 - Новоурбанизираните територии за вилни устройствени зони се изграждат въз основа на подробни устройствени планове.

ПРАВИЛА И НОРМАТИВИ

• Устройство на зелената система

- Състои се от озеленените площи за широко и ограничено обществено ползване в урбанизираните територии, защитните и рекреационните гори, горите и земите от горския фонд, попадащи в защитените територии и в защитените зони. Системата включва и гробищните паркове;
- **Предназначението** на поземлени имоти, попадащи в устройствени зони на зелената система, **може да се променя само в устройствена зона или в самостоятелен терен на зелената система от друг вид;**
- Коритата на **деретата**, в участъците, които служат за отвеждане на водите, **не може да бъдат залесявани** с храстова и високостеблена растителност. В горски и земеделски територии **не се допуска урегулиране на поземлени имоти** и смяна на предназначението на земята на 50 м от талвега на деретата.

ПРАВИЛА И НОРМАТИВИ

• Група устройствени зони за спорт и атракции

- В устройствена зона за спорт и атракции (**Са**) в урбанизираните територии с подробен устройствен план се определят границите на терените за спорт и атракции;
- В извънурбанизираните територии се обособяват терени за: спорт и атракции, постоянни къмпинги и места за паркиране на каравани.

• Терени за техническа инфраструктура и нарушени територии

- Такива са:
 - терени за транспортна инфраструктура **Тти**;
 - терени за инфраструктура на жп транспорта **Тжп**;
 - терени за площни обекти на техническата инфраструктура **Тевк**;
 - терени за възстановяване и рекултивация **Трв**;
- Техните граници се уточняват с подробен устройствен план.

ПРАВИЛА И НОРМАТИВИ

• Земеделски територии

- Те биват:
 - Земеделска зона с обработваеми земи - ниви (**Ссб**);
 - Земеделска зона с обработваема земя - трайни насаждения, овощни градини и други (**Сст**);
 - Земеделска зона с необработваема земя - пасища, ливади, поляни и др. (**Ссп**);
 - Земеделска зона със специфичен режим - селски туризъм и отдих (**Ссо**);
 - Земеделска зона със специфичен режим – земеделско ползване и вилен отдих (**Ссв**);
 - Терени за опитни полета на научни институти (**Топ**);
- **В територии на поливни земеделски земи от първа до четвърта категория не се допуска промяна на предназначението на земите, с изключение за изграждането на обекти с национално значение или свързани със сигурността и отбраната на страната;**
- **В земеделски земи с висока природна стойност (ЗЗВПС) се практикува нискоинтензивно земеползване чрез силно ограничена употреба на изкуствени торове и пестициди.**

ПРАВИЛА И НОРМАТИВИ

• Горски територии

- Те биват:
 - Стопански гори (Гст);
 - Защитни гори (Гз);
 - Специални гори в защитени територии (Гсз);
 - Специални гори с рекреационно значение (Гр);
 - Специални гори със специфична горскостопанска функция – семепроизводствени насаждения и градини, опитни и географски култури от горски дървесни и храстови видове и др. (Гсп);
 - Терени за горски разсадници (Тгр);
- Те се определят като **зони за защита от урбанизация** по смисъла на Закона за горите, а основните функции и допустимите дейности в специалните горски територии се определят с **цялостни специализирани подробни устройствени планове** по чл. 111 ЗУТ;
- Строителството в специалните горски територии се разрешава в отделни урегулирани поземлени имоти за застрояване, определени с цялостните планове и след промяна на предназначението на УПИ за застрояване, проведено по реда на Закона за горите.

ПРАВИЛА И НОРМАТИВИ

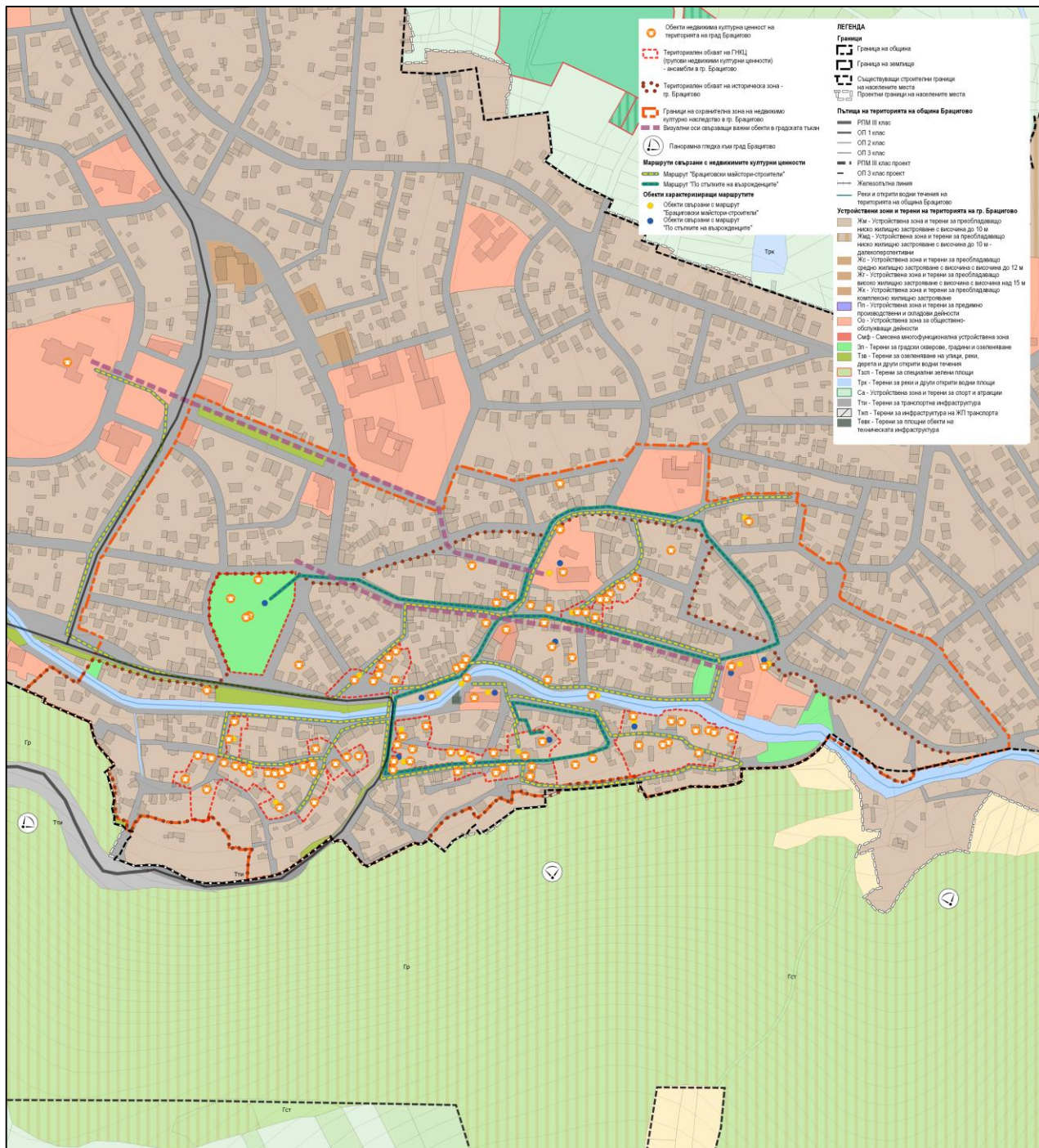
- **Територии за природна защита и опазване на биологичното разнообразие**
 - Те включват **резервати, защитени местности и защитени зони;**
 - Устройството на **резерватите и защитените местности** се осъществява съгласно **режимите, установени със заповедите за тяхното обявяване** и въз основа на специализирани подробни устройствени планове, при спазване изискванията на Закона за защитените територии. Строителство в тези територии се допуска, само ако е предвидено в плана за управлението им и въз основа на влязъл в сила специализиран подробен устройствен план по чл. 111 ЗУТ.;
 - Устройството на **защитените зони** се осъществява **в съответствие с целите, изискванията и ограниченията, посочени в Решенията на МС, заповедите за обявяването им и плановете за тяхното управление.**

ПРАВИЛА И НОРМАТИВИ

- **На територията на община Брацигово се обособяват следните територии за опазване на недвижимото културно наследство:**
 - **1. Компактна селищна територия с концентрация на недвижими културни ценности, която включва:**
 - а) архитектурен резерват в с. Жребичко (Кгц), и охранителната му зона;**
 - б) групови недвижими културни ценности (архитектурни ансамбли) в гр. Брацигово - „Синджирли бунар”, „Каракъневата и Манчева махали”, „Паскалева, Кънчева, Павльова и Янкова махали”, „Драговата махала”, „Вълевия бунар” и др. (Кгц);**
 - **2. Мемориален парк „Априлци” и контактната му зона (Кгц);**
 - **3. Градски части и обособени територии в границите на населените места със съхранена градоустройствена структура с потенциал за опазване отразени в план-схемите по част „Културно-историческо наследство” към общия устройствен план (Кец).**
 - **4. Единични (Кец) и групови (Кгц) недвижими културни ценности разположени в и извън урбанизираните територии с охранните им зони**

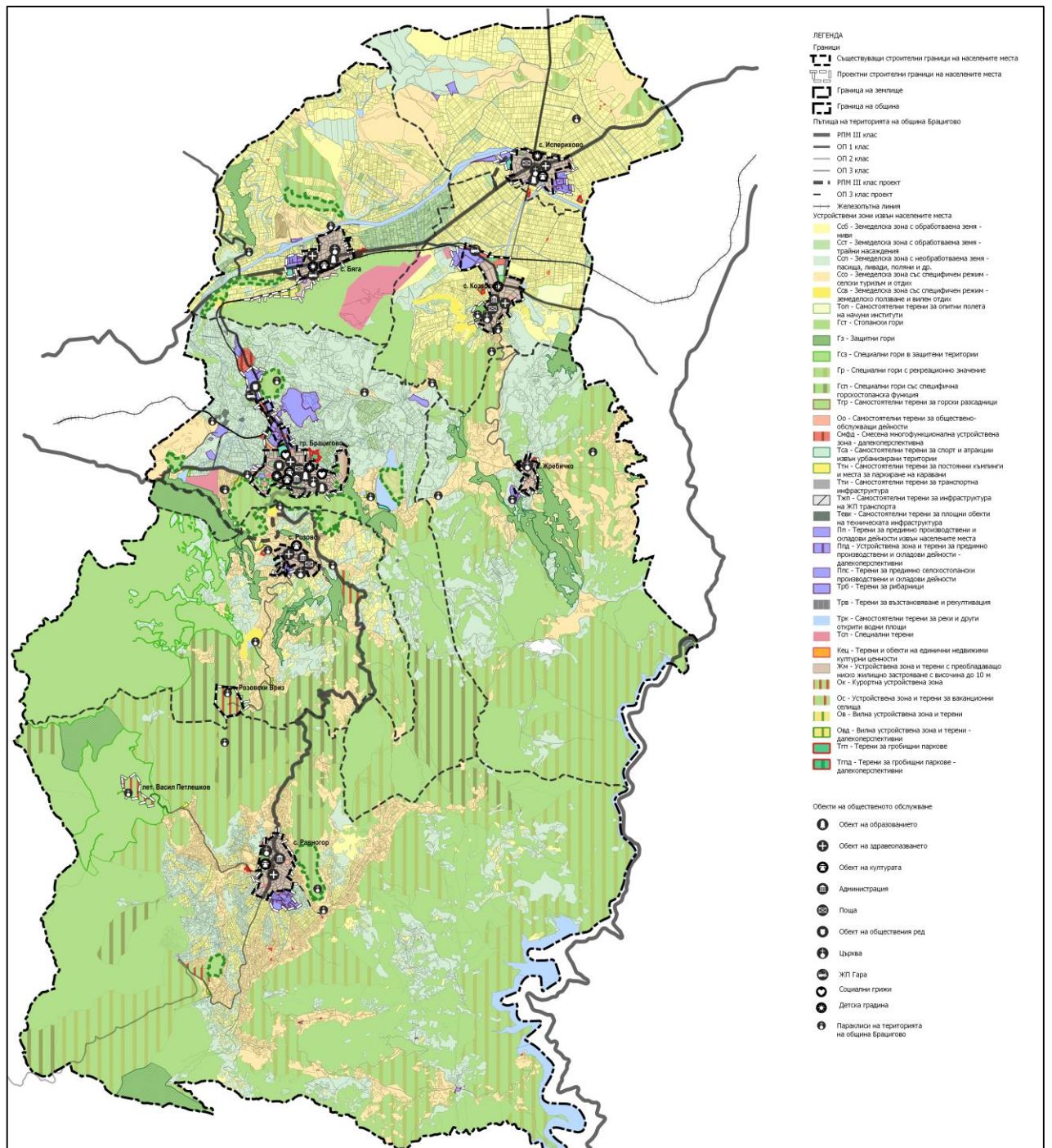
СХЕМИ

Недвижими културни ценности в град Брацигово



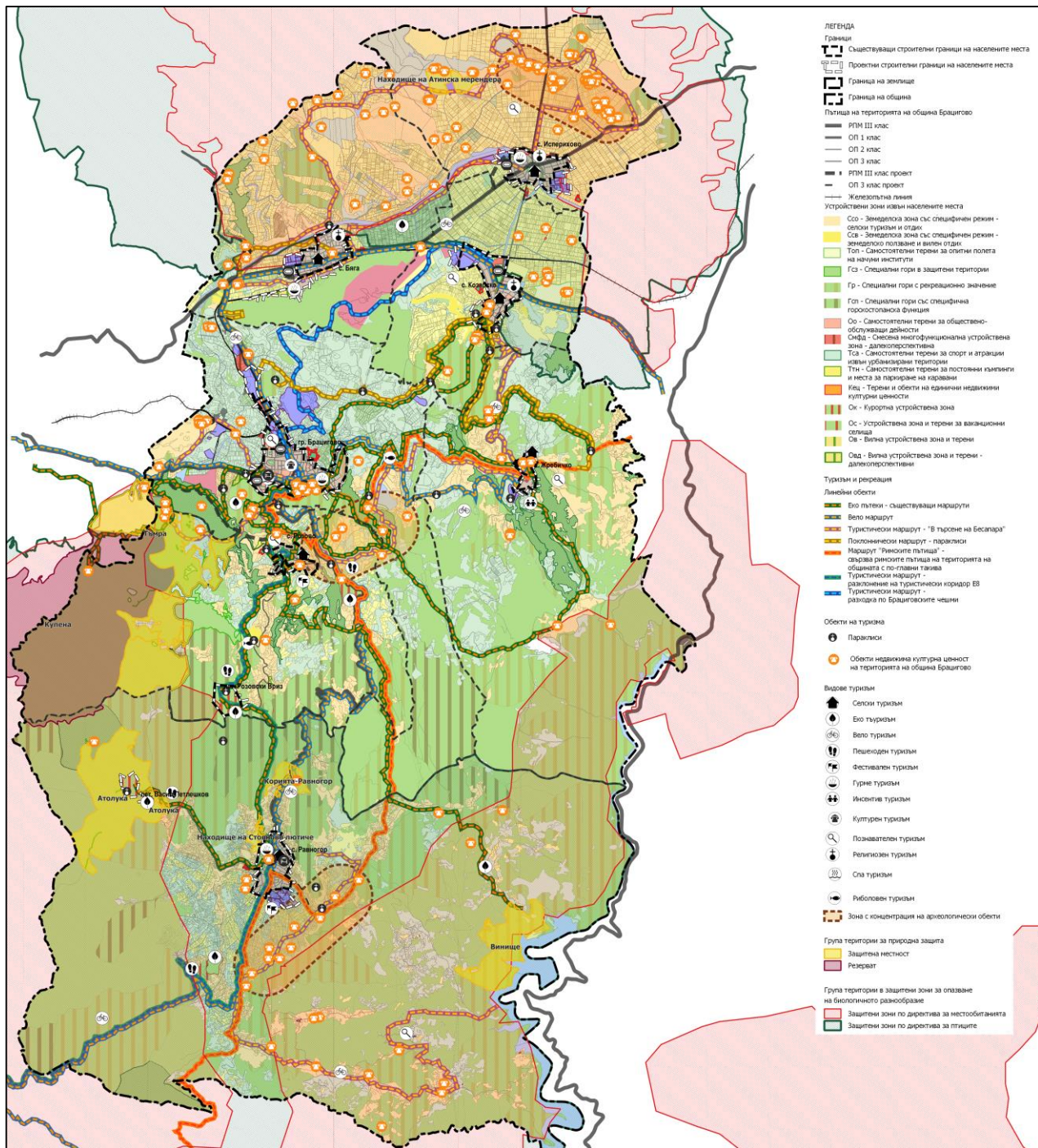
СХЕМИ

Обществено обслужване



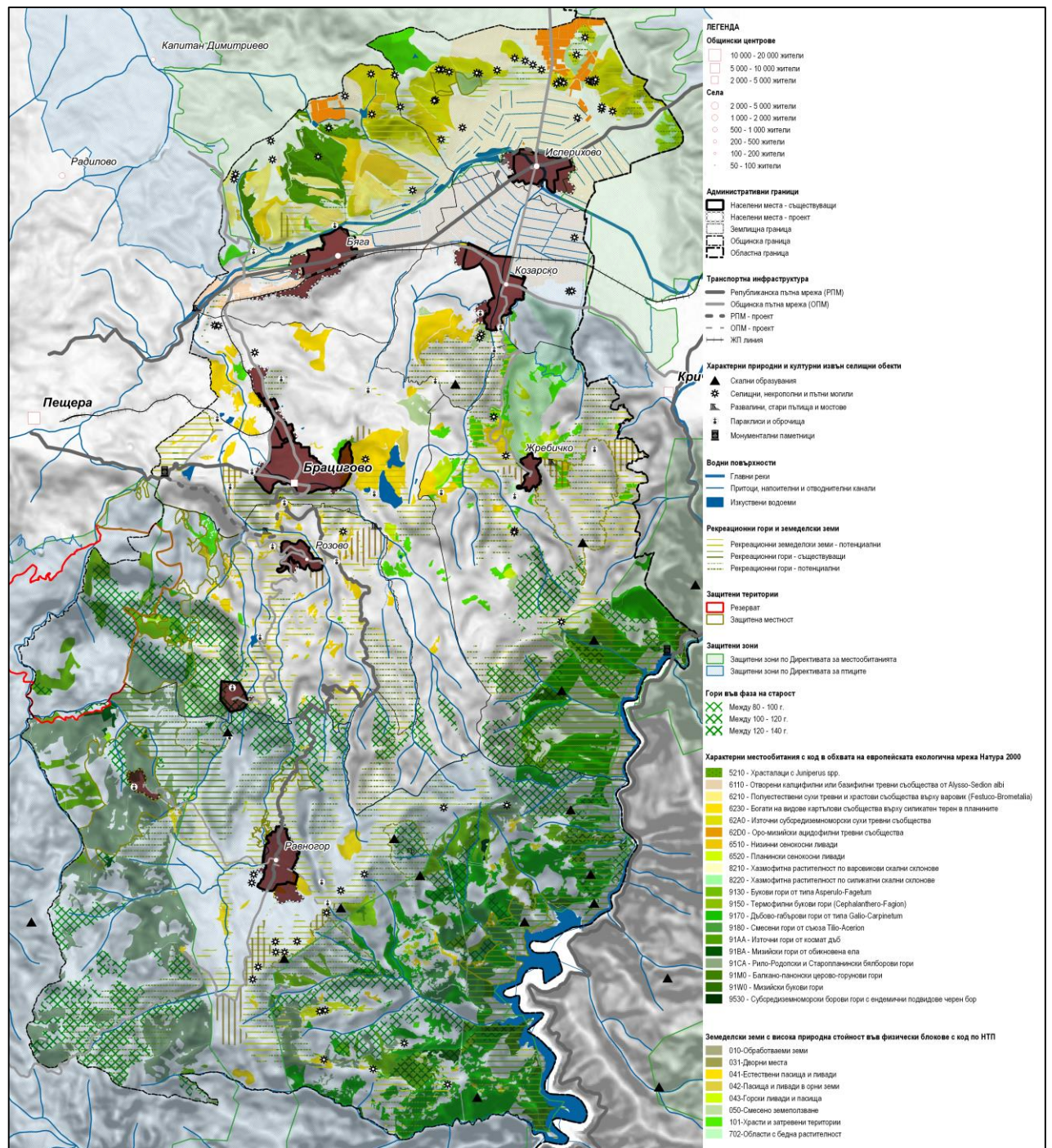
СХЕМИ

Рекреация и туризъм



СХЕМИ

Ландшафт и зелена система



СЪГЛАСУВАНЕ

- АПИ
- БД Източно беломорски район
- ЕСО
- ЕВН
- **Ситигаз**
- Геозащита Перник
- ИАГ
- МЕ
- МИ
- **НИНКН**
- МО
- МОН
- МТИТС
- МВР
- МЗ
- МЗХ
- НЕК
- **НИМХ БАН**
- **Областен управител**
- Инфрастрой
- **Виваком**

СТАНОВИЩА

Декември 2015 – Март 2016

86 самостоятелно обособени казуса от граждани

- 29 основателни
- 17 неоснователни
- 20 извън предмета на плана
- 8 вече заложи в плана
- 11 въпроса за допълнително разглеждане

35 самостоятелно обособени казуса от Общината

- 20 допълнения и корекции
- 15 промени

Над 50 самостоятелни редакции от екипа

КАКВО СЛЕДВА: ОКОНЧАТЕЛЕН ПРОЕКТ

- **Писмени становища** могат да се предоставят в срок от 7 (седем) дни след датата на общественото обсъждане - до 09.03.2017г. на адрес: Община Брацигово, гр. Брацигово, ул. „Атанас Кабов" №6А
- Предварителният проект на **Общ устройствен план на община Брацигово**, заедно с всички приложения към него са публикувани на интернет страницата на община Брацигово на електронен адрес: <http://www.bratsigovo.bg/>
- **За контакти по** общественото обсъждане от страна на Възложителя: Общинска администрация гр. Брацигово, ул. „Атанас Кабов" №6А, ет.2, ст.№ 5, № 6 , №7 и №8 , дирекция СА, тел.03552/20-65, в.106, 108 и 109.

КАКВО СЛЕДВА: ОКОНЧАТЕЛЕН ПРОЕКТ

- **Приключване на съгласувателните процедури по проекта за общ устройствен план със заинтересуваните централни и териториални администрации и със специализираните контролни органи и експлоатационните дружества;**
- **Приемане на проекта за общ устройствен план на община Брацигово от общинския експертен съвет по устройство на територията.**
- **Одобряване на Общия устройствен план от Общинския съвет по доклад на кмета на общината.**

КАКВО СЛЕДВА: ОКОНЧАТЕЛЕН ПРОЕКТ

- **След влизане в сила на плана - ежегодни доклади от Кмета на Общината**, приемани от Общинския съвет за изпълнението на общия устройствен план на общината;
- **Предложения от Кмета за изменение на плана, при:**
 - Настъпване на съществени промени в общественно-икономическите и устройствените условия, при които е бил съставен планът;
 - Възникване на нови държавни или общински нужди за обекти - собственост на държавата, на общините или на експлоатационните дружества;
 - Възникване на инвестиционни инициативи със средства, осигурени по международни договори, от държавния бюджет и от инвеститори, сертифицирани по реда на Закона за насърчаване на инвестициите;
 - Отпадане на необходимостта от изграждане на сгради, мрежи и съоръжения за специални нужди на отбраната и сигурността на страната;
 - Констатиране на явна фактическа грешка, имаща значение за предвижданията на плана.

КАКВО СЛЕДВА: ПОДРОБНИ УСТРОЙСТВЕНИ ПЛАНОВЕ

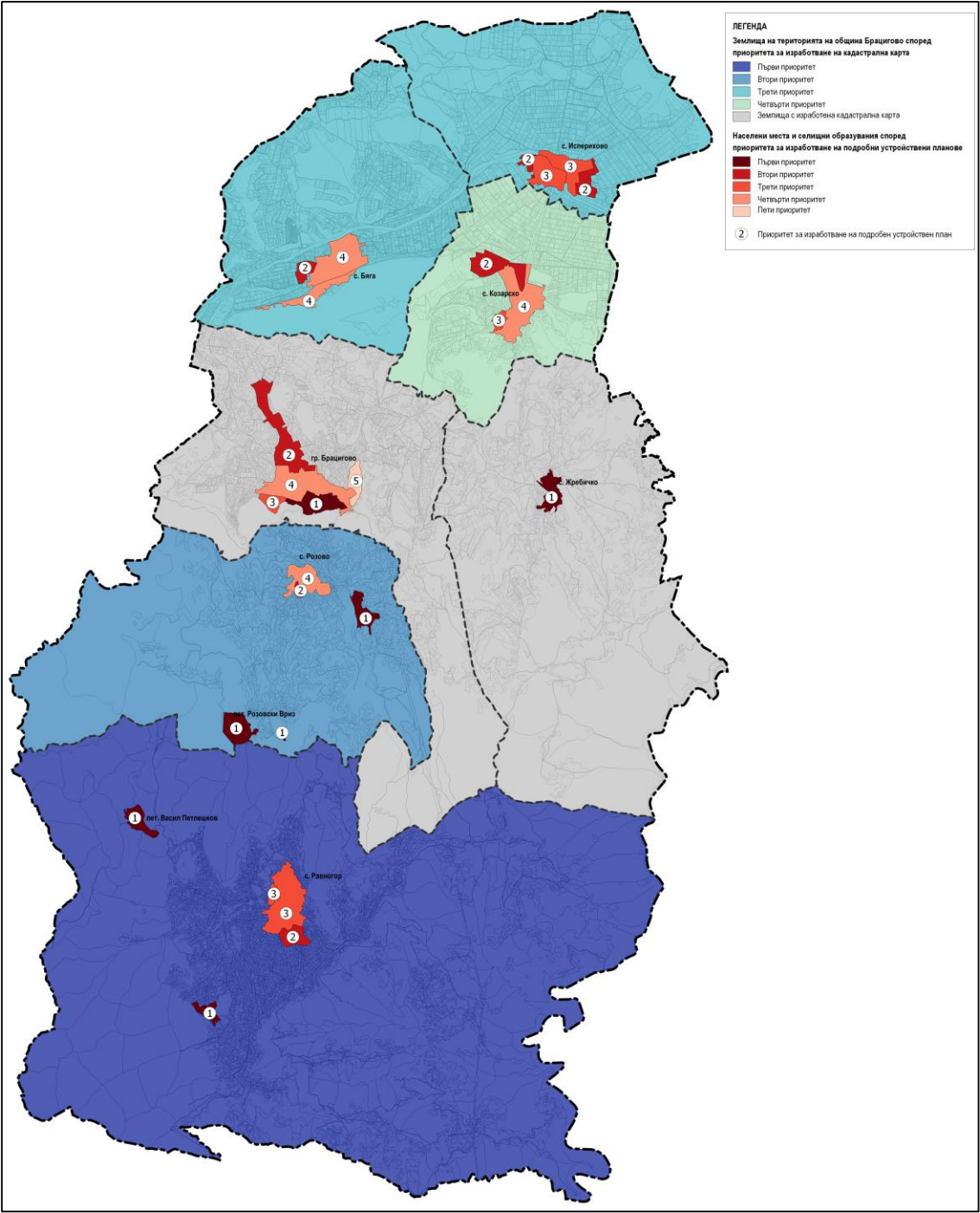
- **Подробен устройствен план за един поземлен имот или за група поземлени имоти извън границите на урбанизираните територии може да се разработва за:**
 - обекти с национално значение; национални обекти по смисъла на Закона за държавната собственост;
 - обекти с регионално значение;
 - общински обекти от първостепенно значение;
 - обекти - публична собственост;
 - обекти със сертификат за клас инвестиция по Закона за насърчаване на инвестициите;
 - обекти на техническата инфраструктура;
 - специални обекти, свързани с отбраната и сигурността на страната;
 - обекти в райони за целенасочена подкрепа от държавата по Закона за регионалното развитие въз основа на решение на общинския съвет;
 - недвижими културни ценности.

КАКВО СЛЕДВА: ПОДРОБНИ УСТРОЙСТВЕНИ ПЛАНОВЕ

- **Изготвяне на актуални кадастрални карти като основа за изготвяне на подробни устройствени планове;**
- **Изготвяне на актуални подробни устройствени планове и специализирани подробни устройствени планове;**
- **Без промяна на предназначението в поземлените имоти в земеделски, горски и защитени територии се допуска застрояване на обекти, чиито функции са съвместими с предназначението на имотите, при спазване на действащата нормативна уредба и въз основа на подробен устройствен план или виза за проектиране, издадена от главния архитект на общината.**

КАКВО СЛЕДВА?

Нови кадастрални карти и подробни устройствени планове



БЛАГОДАРИМ ЗА ВНИМАНИЕТО!