



АПРИЛЦИ

Общински вестник

ISSN 1310-4918

30 ст.

СЕЛО БЯГА – С НОВА ПРИДОБИВКА



В един от светлите летни дни – денят на Св. Панталеймон, в брациговското село Бяга се постави ново начало. Проектът, чиято първа копка бе направена на 27 юли, е за спортна площадка, на която ще бъде изградено игрище за минифутбол.

На символичния ритуал присъстваха кметът на община Брацигово – Надежда Казакова, директорът на областна дирекция към Държавен фонд „Земеделие“ – Валентина Вълева, представители на фирмата изпълнител „Братя Пашкулеви“ и на фирмата за надзор, както и общински съветници и граждани.

Водосвет за успешно начало отслужи отец Иван Каменаров. Под лъчите на жаркото юлско слънце свещеникът про-

изнесе свети думи за добронамереното богоугодно дело, което продължава усилията на местната власт за подобряване на селищната инфраструктура.

След „На многая лета“ бе направена първата копка и счупена буталка пенливо вино за берекет.

Теренът за благоустрояване е с площ 3960 м², а размерът на самото игрище е 40/20 м. По периметъра се предвижда изграждане на зона за сигурност, като ще бъде издигната ограда с височина 2 метра. Зоната на игралното поле ще е с тревна настилка, ограничена с градински бордюри. За цялото поле ще бъде осигурен достъп на линейка за спешна медицинска помощ.

Усилията на Община Брацигово са насочени трайно към подобряване на местната инфраструктура и спортната база. Това е поредният проект за изграждане на спортни и детски площадки, който се осъществява в село Бяга. Само преди няколко години бяха сдобиha със съвременна спортна зала, реновирана и доизградена отново по проект към Държавен фонд „Земеделие“, както и бе обновен местният стадион „Георги Михайлов – Бунара“. А тази година и ПУДООС им предостави 10 000 лева за изграждането на детска площадка.

С реализацията на дейностите по новия проект се цели подобряване качеството на живот на населението на Бяга чрез изграждане на модерна спортна инфраструктура и насърчаване на социалното приобщаване с предоставяне на равен достъп до новоизградената спортна база на всички социални групи, както и подобряване на здравния статус на населението.

„Априлци“

ЕДНА ПОЗИТИВНА ХРУМКА ПРЕЗ ЛЯТОТО

Надявахме се цветни конструкции от емотикони да красят централната част на Брацигово. Идеята за веселата закачка, която даде живот на парковата алея в Брацигово, макар и за кратко, е на нашата съгражданка Стефка Търпова. Нещо повече – тя е и спонсорът за реализирането на проекта.

Общинска администрация – Брацигово изказва своите благодарности на г-жа Търпова и с желание заявява готовността си да застане зад всяка рационална и позитивна хрумка. Радваме се, че сред всичките негативни критики, които се изсипват по адрес на общинското ръководство, някой все пак носи в себе си усмихнатото емотиконче на доброто.

Може би, преди да се появят емотиконите, светът не е бил толкова усмихнат... Шегата е, разбира се! Дори и да са тъжни, плачещи или викащи, жълтите личици са много забавни и със сигурност могат да ви разсмеят. Усмивка, намигване или изплезен език – познатите на всички забавни иконки, които правят различни весели, тъжни или други гримаси, са станали толкова обичайни, колкото и препинателните знаци. А всъщност първият емотикон, първото усмихнато лице, се е появило в далечната 1982 година. Символът двоеточие, тире, скоба е изпратен по имейл в 11,45 часа на 19 септември. Днес от тях има дузини.

От 14 юли жълтите личици с гри-

маси посрещаха жителите и гостите на Брацигово и много се надявахме и искаме да внесат доза настроение в горещите летни месеци. От Общинска администрация призовавахме: „Моля, пазете ги! Те само ще направят деня ви по-позитивен и весел.“ Но за съжаление, докато излезе поредният брой на местния вестник, от емотиконите остана само „скромнен“ спомен.



Използвах думата скромнен, защото никак не ми се искаше да ги квалифицирам с думата „жалък“, макар че тя ще е по-подходяща.

Няма да коментирам отношението на брациговци към позитивното, защото всичко, което ще се опитам да кажа, е вече казано и дори се е изтъркало от казване. Затова ще си позволя да публикувам един пост на нашата обществена възпитателка Екатерина Стоянова по повод други

подобни постъпки в нейното село, но той е много актуален и за ситуацията с емотиконите:

„...Проблемът не е в едната счупена дъска, скъсаната мрежа, а в това, че съвсем умислено някой е решил да го направи. Ей така, за кеф! Защото ня- мал какво да прави и му е скучно.

Защо младежите трошат безогледно и още по-важно – възразяват и ругаят нагло, когато по-възрастни им направят забележка? Може би далеч назад, може би в семейството и възпитанието, се корени неразбирането в незрялата глава на порастващия „тийнейджър“, че той не е дошъл на този свят, за да руши, а да създава. Може би не е късно да спрем за миг, да погледнем собствените си деца и да се запитаем – какви хора растат у дома? Имаме ли вина за тяхната агресия? Можем ли все още да променим нещо? От нас също зависи утрешните пораснали хора да създават, да творят, да бъдат полезни. Постоянно ставаме свидетели на шумни компании, пиетци и пушещи младежи, на трошечки и подивели млади хора. И някой веднага ще побърза да си избърши ръцете с „държавата ни е такава“. Какво ни е на държавата, ако ние самите нямаме съзнание? Държавата ли ни е виновна, че не умеем да пазим?...“

Човек е толкова голям, колкото са големи мечтите му. Жалко, че на някои мечтите им стигат само да рунат...

А ръстът, мили хора, ви е нужен...

Иванка СТЕФАНОВА

Между два броя

МЪРТВА РИБА ИЗПЛУВА В РЕКА РАВНОГОРСКА КРАЙ БРАЦИГОВО

В първия ден на месец август бе подаден сигнал за мъртва риба в река Равногорска край община Брацигово. Посочено е още, че край брега на реката е забелязана и синя емулсия.

Служители на „Басейнова дирекция“ и на регионалната екоинспекция направиха проверка по сигнала.

Река Равногорска е десен приток на Стара река, която минава през Пещера. В района на замърсяването има предприятие за производство на млечни продукти.

Вече са обработени взетите две водни проби – преди и след мандрата, които са изследвани в лабораторни условия.

Проведените анализи на терен по показатели активна реакция, рН и електропроводимост показват значимо понижение на разтворения кислород, което е довело до умирането на рибата. Към момента не се уточнява какво е нейното количество.

„Априлци“

УВЕЛИЧАВА СЕ СУМАТА ЗА ЕНЕРГИЙНО ПОДПОМАГАНЕ ЗА ПРЕДСТОЯЩИЯ ЗИМЕН СЕЗОН

Увеличава се сумата за енергийно подпомагане за предстоящия зимен сезон. Така всички одобрени ще получат близо по 500 лева. Кандидатстването в агенциите за социално подпомагане вече започна и ще продължи до първи октомври, съобщава NOVA.

Помощта за отопление се харчи предимно за електричество или за закупуване на дърва. Тази година заради пандемията заявленията могат да се попълват и в по-малките населени места и в кметствата по селата. Добрата новина е, че по-високите пенсии от 1 юли няма да се отразят при отпускане на помощта.

Тази година има и увеличение на желаещите да получат енергийна помощ, отчетат социалните служби. „Право на целевата помощ за отопление имат лицата и семействата, които за предходните шест месеца от момента на подаване на заявленията имат определен доход, който е нормативно обусловен и е свързан с възрастта, семейното положение, здравословното състояние“ – коментира Георги Цеков.

Практиката на социалните служби показва, че хората използват помощта предимно да си закупят дърва. „Задължително се упражнява контрол, за да се установи дали с отпуснатите средства хората са си закупили дърва, въглища или съответно са си заплатили впоследствие електроенергията“, посочва още Цеков.

До момента заявления за получаването на помощ за отопление са подали малко над 76 000 души. Сумите на първите одобрени ще бъдат изплатени след 15 август.

До 15 октомври пък се приемат и заявления за отпускане на помощ от 250 лева за първокласници и осмокласници.

IN MEMORIAM



Напусна ни Екатерина Дамянова-Шишкова.

Приятелят, човекът, историкът. Коварната болест я погуби, а имаше още толкова живот в нея!

В горещия юлски неделен следобед се разделихме с уважаваната и авторитетна дългогодишна директорка на Историческия музей в града – с личност, която излъчваше гражданско достойнство и благородство. С богатата си роголюбива

дейност, посвещавайки целия си живот за проучване и популяризиране на историята и културата на родния град, Катя Дамянова остави ярка дупря в летописа на Брацигово.

Всички ние ще помним с почит и чувство на възхищение мъдрото ѝ слово, патриотичния ѝ дух и роголюбивото ѝ дело.

Поклон пред паметта ѝ!

Настоятелството на НЧ „Васил Петлешков-1874“

ВАЖНО ЗА ОБЩИННИТЕ:

ОТ 1 ОКТОМВРИ НЕБИТОВИТЕ ПОТРЕБИТЕЛИ НА ЕЛЕКТРОЕНЕРГИЯ ТРЯБВА ДА СКЛЮЧАТ ДОГОВОРИ С ТЪРГОВЕЦ ЗА ДОСТАВКА НА ЕЛЕКТРИЧЕСКА ЕНЕРГИЯ

В писмо на министъра на енергетиката, изпратено чрез НСОРБ до кметовете на общини, се обръща внимание на промените в Закона за енергетиката, публикувани в ДВ, бр. 57 от 26.06.2020 г. Според тях, от 1 октомври 2020 г. всички небитови клиенти, които към настоящия момент се снабдяват с електрическа енергия по регулирани цени, следва да сключат договор с търговец за доставка на електрическа енергия по свободни договорени цени.

С пълния текст на писмото можете да се запознаете от страницата на НСОРБ.

Важна информация във връзка с либерализацията на пазара на електрическа енергия може да намерите на страницата на Министерството на енергетиката:

<https://me.government.bg/bg/pages/el-market-147.html>

ЗАПОЧНА ПРИЕМЪТ НА ДОКУМЕНТИ ЗА ПОМОЩТА ЗА БЪДЕЩИТЕ ОСМОКЛАСНИЦИ

Семействата, чиито деца ще бъдат осмокласници през идната учебна година, могат да кандидатстват за получаване на помощ в размер на 250 лв. Със средствата може да се покрий част от разходите преди старта на първия гимназиален етап – за дрехи, учебници или други ученически пособия. Заявлението декларация за отпускане на помощта с необходимите към него документи се подава в дирекция „Социално подпомагане“ по настоящ адрес.

МАРШРУТИ

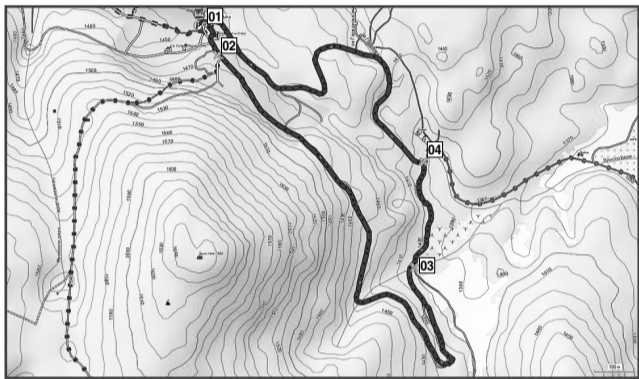
ТРИ КРАТКИ МАРШРУТА ЗА ВЕЛОСИПЕДИСТИ КРАЙ „АТОЛУКА“

„Атолука“ е малък курорт (летовище) в Западните Родопи, в близост до с. Равногор и в рамките на община Брацигово. Състои се основно от вили, бунгала и къщи за гости. Разположено е сред типичен родопски пейзаж – над него се издигат гористи върхове, а под тях са се ширнали тучни ливади. В околността има доста забележителности, а според картите не липсват и туристически маршрути. При проучвателните ми карания там през юни 2020 г. обаче се оказа, че много от черните пътища и пътеки са обрасли и занемарени до степен на непроходимост. Въпреки това успях да сглобяя три кратки маршрута, които могат да направят почивката ви в летовище „Атолука“ още по-приятна и интересна.

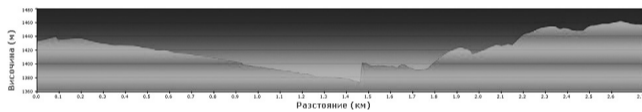
„АТОЛУКА“ 1 (ЗА ДЕЦА И НАЧИНАЕЩИ)

Това е един съвсем кратък кръгов маршрут в летовище „Атолука“, по максимално лек терен, разработен специално за деца и начинаещи планински колоездачи без никаква сериозна подготвка.

Първата част е спускане по полегат и почти гладък черен път, след което се изкачваме обратно по асфалтовия път към летовището, който в тази си част на практика е по-стръмен от спускането. Ако ви се струва прекалено кратък, може да го комбинирате с маршрута „Бекови скали“, който е съвсем малко по-труден като терен, но повече от два пъти по-дълъг.



Картата е базирана върху BG Mountains/kade.si



Изходна точка: летовище „Атолука“

Дължина: 2.7 км

Изкачване: 90 м

Ниво на техническа трудност: ниско (R1, R2)

Физическо натоварване: ниско (КФН=3)

Продължителност: под 1 час

Вода: 0.5 л

Храна: не е необходима

Терен:

– асфалт – 1.3 км

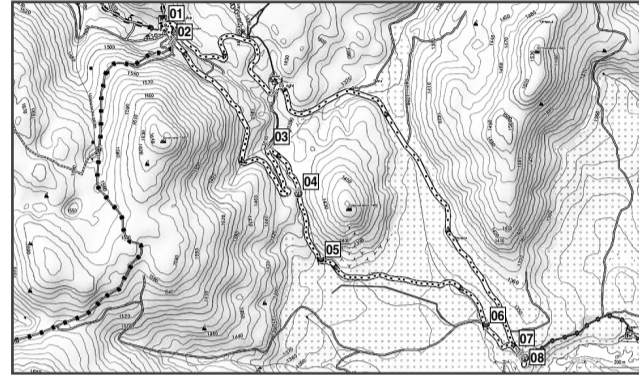
– черни пътища – 1.4 км

ОПИСАНИЕ:

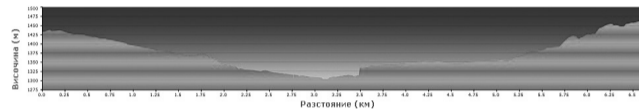
От центъра на „Атолука“ поемаме по улицата нагоре в южна посока и след 80 м на разклона в т. 02 продължаваме по левия път, който върви съвсем равен между вили и бунгала. Постепенно напускаме пределите на курорта, пътят леко се стеснява, но си остава все така предимно гладък и с малък наклон. Чак при една лява серпентина за момент става малко по-труден, но това на практика е краят му, защото в т. 03 (1.5 км) излизаме на стар асфалтов път и по него наляво се включваме в основния път за „Атолука“ (т. 04), по него отново наляво и нагоре се изкачваме обратно към центъра на летовището.

„АТОЛУКА“ 2 (ЗА ПРИКЛЮЧЕНЦИ)

Признавам, че заглавието може би е пресилено за маршрут с дължина под 7 км, но с него искам да наблегна на факта, че към момента на описването му карането по този маршрут е „на ръба на хрсталиясането“. В същото време не е трудно нито в техническо отношение, нито като натоварване – просто половината от спускането се случва по едва забележими, изчезващи пътеки. В този смисъл ползването на GPS навигация е почти задължително, както и приключенската настройка. Маршрутът може да се разглежда като удължен вариант на „Атолука“ 1. Всъщност точно така го и открихме, защото просто решихме да видим накъде и как продължава един черен път, който според картата свършваше в нищото. Е, свърши, но имаше продължение под формата на рядко ползвана пътека сред млади иглолистни дръвчета, която след това продължи едва забележимо през едни ливади с буйна растителност, състояща се от треви и цветя. След като достигнем пътя от Равногор към „Атолука“, се изкачваме по него обратно до летовището.



Картата е базирана върху BG Mountains/kade.si



Изходна точка: летовище „Атолука“

Дължина: 6.7 км

Изкачване: 150 м

Ниво на техническа трудност: средно (R1, R2, T3, F)

Физическо натоварване: ниско (КФН=3)

Продължителност: 1 час

Вода: 0.5 л

Храна: не е необходима

Терен:

– асфалт – 3.2 км

– черни пътища – 2.2 км

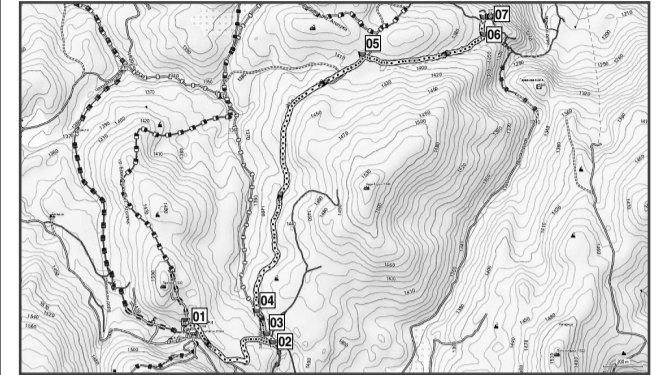
– пътеки – 1.3 км

ОПИСАНИЕ:

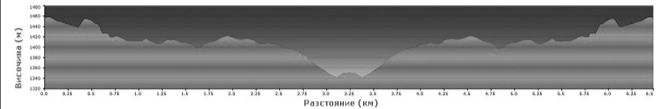
От центъра на „Атолука“ (т. 01) поемаме по улицата нагоре в южна посока и след 80 м на разклона в т. 02 продължаваме по левия път, който върви съвсем равен между вили и бунгала. Постепенно напускаме пределите на курорта, пътят леко се стеснява, но си остава все така предимно гладък и с малък наклон. След една лява серпентина в т. 03 (1.5 км) излизаме на стар асфалтов път, по който продължаваме надясно. След стотина метра асфалтът свършва и пътят става черен, като ни отвежда до приятен навес с пейки и маси (т. 04). Продължаваме по черния път и след още 50 м той свършва на една поляна. Напред и надолу обаче продължава слабо забележима пътека в тревата, която следва долинката на един поток. В т. 05 (2.1 км) пътеката сякаш свършва, но всъщност трябва да се спуснем малко по-стръмно наляво към потока и да преминем от другата му страна, където продължаваме надясно, успоредно на него. Излизаме на обширни поляни, типично родопски, и следваме съвсем слабо очертана пътека през тях в посока Ос. Равногор (изток). Постепенно доближаваме асфалтовия път, като в т. 06 (3.1 км) първо се включваме в хубав, широк черен път, идващ отляво, а след 300 м той на свой ред се включва в асфалтовия път (т. 07). Наблизо, при един остър завой на шосето, има място за отход със знаме и хубава панорама (т. 08, 3.4 км), така че отскачаме дотам, правим кратка почивка, след което се изкачваме обратно до „Атолука“ по асфалтовия път.

„АТОЛУКА“ – ГАРВАНОВА СКАЛА

Гарвановата скала е интересна най-вече с панорамата, която се открива в посока Брацигово и Горнотракийската низина. Точно под скалата се намира летовището „Розовски врив“, под него се вижда с. Розово, а още по-нататък град Брацигово, отвъд който планината свършва и започва низината. При скалите е изграден и малък параклис – казва се „Св. Стефан“.



Картата е базирана върху BG Mountains/kade.si



Изходна точка: летовище „Атолука“

Дължина: 6.5 км

Изкачване: 240 м

Ниво на техническа трудност: средно (R1, R2, T2)

Физическо натоварване: ниско (КФН=4)

Продължителност: 1-2 часа

(в зависимост от темпото, почивките и т.н.)

Вода: 0.5-1 л

Храна: не е необходима

Терен:

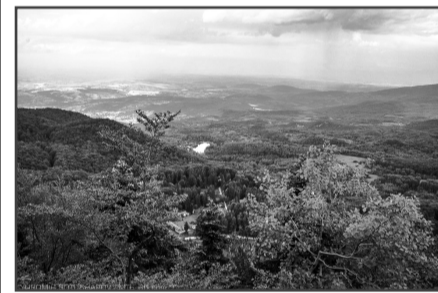
– асфалт – 1.4 км

– черни пътища – 4.8 км

– пътеки – 0.3 км

ОПИСАНИЕ:

Достигането на Гарванова скала е лесно, включително и заради наличните на указателни табели при разклоните. От центъра на „Атолука“ (т. 01) първо трябва да се спуснем малко по асфалтовия път в посока с. Равногор. След 700 м (т. 02) вляво от нас



Изглед от Гарвановата скала...

се отклоняват няколко (2-3) черни пътя, като ние трябва да поемем по най-главния (т. 03), който е почти в обратна посока. След още стотина метра (т. 04) пътят се разделя и продължаваме по десния, който е по-равен. Този път е типично родопски – в иглолистна гора, с променлив наклон и с доста забавни елементи. Като цяло не е труден. В т. 05 (2.5 км) отново има разклон и отново сме надясно. Черният път се стеснява, а след малко става и значително по-стръмен и леко изровен. В един момент (т. 06, 3.1 км) свива рязко вляво, превръща се в пътека и след 100 м се засича с друга пътека, идваща отляво (т. 07). Продължаваме надясно и буквално след 50 м достигаем параклиса „Св. Стефан“ и Гарванова скала под него. Прибирането е изцяло по същия път, като в стръмната част може да се наложи човек да побута на места.

Два дни спасители издирваха изчезнал 78-годишен мъж в гората край Равногор

Възрастният мъж бил открит в сравнително добро състояние

Спасители, пожарникари и доброволци успяха да открият 78-годишен мъж, изчезнал в гората край курортно селище „Атолука“, в близост до Равногор. Това съобщиха от пресцентъра на ГДПБЗН.

На 25 юли в 19.04 часа е получен сигнал за изгубен човек на 78 години. По първоначални данни, той изчезнал в гората на юг от курортното селище.

Веднага била организирана група за издирване от 16 човека, сред които трима служители на пожарната в Пещера, двама от Районното управление на полицията в Пещера и 11 доброволци от Равногор и курортното селище „Атолука“.

Спасителите издирвали възрастния човек до полунощ в съботния ден, след това прекратили издирването.

В неделя търсенето продължило от 7:20 часа, като към групата спасители се присъединили и шестима доброволци от планинско спасяване в Пазарджик.

В крайна сметка издирването се увенчава с успех и изгубеният мъж бил намерен жив и в сравнително добро здравословно състояние. Той бил пренесен на носилка до центъра на курортното селище, където е бил предаден на екип на Спешна помощ за преглед.

„Априлци“

ОЩЕ ЕДИН ПРОЕКТ ЗАВЪРШЕН

Заповядайте на приятна и прохладна разходка до местността БАЛЪОВИЦА!

Пътеката започва от комплекс ХИТ ХАУС и по маршрута има места за отход, както и указателни табели.



указателни табели малки

информационна табела за екопътека

Турнирът, организиран от СКТМ „ПЕЩЕРА“,



Е В ИСТОРИЯТА

Тенисът на маса е велика игра. В нея няма значение възрастта. И доказателство за това е възрастовата амплитуда на състезателите – от 14 до 66 години. А финалът е доказателство за силата на духа. Най-възрастният състезател – 66 годишният Райчо Михайлов, се пребори и спечели първото място.

Ето и класирането:

- 1 място – Райчо Михайлов, с. Бяга
- 2 място – Венцислав Иванов, гр.Девин
- 3 място – Георги Смилев, гр.Гоце Делчев
- 4 място – Емил Кацаров, гр.Брацигово

За най-атрактивно разиграване бе награден Илия Папарков от Велинград. Добре се представиха и момчетата Онура Ахмед, Дуки Ахмед и Костадин Тинев, но малко късмет не им достигна да се преборят за отличията.